

Nouvelles de Bonnevoie

No 105 - juin 2006

Bouneweger Neiegkeeten

Section Intérêts Locaux Bonnevoie

RESTRUCTURATION DU COMITÉ

Via courrier du 22 janvier 2006 ainsi que lors de l'assemblée générale ordinaire de l'Entente des Sociétés de Bonnevoie du 7 février 2006, Monsieur Patrick Linden, président-secrétaire de l'Entente des Sociétés de Bonnevoie, annonça sa décision de vouloir se retirer définitivement de la Section Intérêts Locaux Bonnevoie (SILB), après en avoir été le secrétaire entre 1997 et 2005 ainsi que le président-secrétaire depuis 2005.

En date du 9 mai 2006, les membres dûment convoqués du comité de la Section Intérêts Locaux de l'Entente des Sociétés de Bonnevoie se sont réunis pour procéder à la restructuration du comité, suite à la démission de son président-secrétaire.

Monsieur Armand Drews, présent à la réunion, déclare, pour des raisons déontologiques, de ne plus vouloir poursuivre sa fonction comme membre de la section. Il souligne que son mandat électoral actuel en tant que conseiller communal à la Ville de Luxembourg n'est pas compatible à son sens avec son appartenance à la SILB.

La nouvelle composition de la SILB se présente donc comme suit :

Président intérim : M. Jeannot Schmitz

Délégué-coordonateur auprès de l'Entente des Sociétés : M. Pierre Krecky

Membres : Mmes Marie-Josée Angel-Sontag, Simone Angel, Rita Herrmann, MM. Alain Biren, François Koeller, Luc Meyer, Jos Stoffels, Claude Wolwert

Membres délégués auprès de l'USILL (inchangés) : Mme Rita Herrmann, M. Jos Stoffels

Le poste de secrétaire est toujours vacant.
AVIS AUX INTÉRESSÉ(E)S.

LIGNE D'AUTOBUS 4

Lors de la réunion du 29 mai 2006 à l'école Demy Schlechter, le premier échevin, Monsieur François Bausch, a promis de remettre en application le trajet antérieur au 1er mai 2006 de la ligne 4.

L'arrêt PONT-REMY sera supprimé et le TERMINUS sera déplacé vers l'arrêt WILLIAM TURNER.

La Section Intérêts Locaux apprécie ces mesures qui étaient d'ailleurs fortement plébiscitées par les habitants présents lors de la réunion.

d'Bouneweger Neiegkeeten CALENDRIER 2006 DES PROCHAINES EDITIONS

N°	Clôture rédactionnelle	Livraison	Distribution
106	VE, 21 juillet	JE, 3 août	VE, 4 au DI, 13 août
107	VE, 24 novembre	JE, 7 décembre	VE, 8 au DI, 17 décembre

Rédaction : Patrick LINDEN
B.P. 357 • L-2013 Luxembourg
e-mail : paddy@pt.lu

Tirage : 6.500 exemplaires

Distribution gratuite à tous les ménages

www.bonnevoie.info



4, rue Robert Stumper • BP 1825 L-1018 Luxembourg
Tél. 48 71 63 1 • Fax 40 96 18 • E-mail info@imprimerie-hengen.lu • http://www.imprimerie-hengen.lu

PLACES DE JEUX DE BONNEVOIE

En date du 10 mai 2006, Mme Viviane Loschetter, échevin de la Ville de Luxembourg, avait invité une délégation de la Section Intérêts Locaux de Bonnevoie (SILB) à une réunion d'information qui avait pour sujet le réaménagement des places de jeux de la Ville de Luxembourg et spécialement celles de Bonnevoie qui seront traitées prioritairement à partir de 2006.

Etaient présents pour l'administration communale : Mme Loschetter, M. Dirkse, Mme Fandel, MM. Lenners et Agnes et

Pour la SILB : MM. Schmitz, Krecky, Stoffels.

Compte rendu :

Mme Loschetter informe que toutes les places de jeux de la Ville de Luxembourg seront soumises à partir de 2006 à une réorganisation approfondie. Les places de jeux ont été revues surtout au niveau de la sécurité et ceci selon les préconisations de la Communauté Européenne.

Les places de jeux ou de récréation, qui actuellement ne sont pas conformes aux normes, ou par leur situation ou par leur surface, seront fermées en faveur de places plus grandes, plus sûres et mieux équipées. Les jeux y installés présenteront une bonne qualité d'utilisation et seront adaptés aux différentes classes d'âge (enfants - moyens - adolescents).

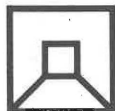
Le plan de priorité pour Bonnevoie prévoit ce qui suit :

- Réaménagement des places de jeux rue Gehrend et rue Wampach (transformation en zone de verdure et places d'agrément)
- Réaménagement de la place rue Lamboray (place préférentiellement aménagée pour adolescents)
- Aménagement d'une zone récréative principale pour tout le quartier dans le parc Kaltreis (place de jeux et terrain multisports)
- La place rue Jacoby sera supprimée.
- La place de jeux au boulevard de la Fraternité restera en place et sera agrandie éventuellement plus tard.
- Place Willibrord - pas de changement.
- Les cours de récréation des écoles serviront comme places de jeux après les heures de classe. Il n'y aura pas de changement à ce niveau.
- Après la démolition de l'ancienne piscine, un nouveau plan d'aménagement prendra effet. (Les délégués du SILB ont proposé de prévoir un espace de jeux).

Les travaux débiteront dans les meilleurs délais en 2006 et les espaces de jeux ou de détente seront disponibles pour l'année 2008.

Toutes les places auront une dénomination précise. Les informations utiles pour les utilisateurs (nom de la place, classe d'âge de l'utilisateur, numéros de téléphone etc...) seront affichées sur des panneaux mis en place à l'entrée des places de jeux.

Jeannot Schmitz



Kasemattentheater

Sommerprogramm

Drei Mal Leben

von Yasmina REZA

Dreimal lässt Yasmina Reza ihre Figuren einen ausser Kontrolle geratenen geselligen Abend durchleben. Die Prämisse bleibt gleich: Henri, ein junger Physiker, der tief in einer Schaffenskrise steckt, lädt, auf berufliche Stützung hoffend, gemeinsam mit seiner Frau den etablierten Wissenschaftler Hubert Finidori und dessen Gattin ein. Es geht schief, was schief gehen kann. Termine werden verwechselt, Chips als Hauptspeise gereicht, und Hubert kann seinem Gastgeber nur eine Hiobsbotschaft überbringen. Reza bringt die beiden Paare in drei verschiedenen Varianten zusammen. Alle enden im Chaos

Yasmina Reza 1959 in Paris geboren, ist seit ihrem Welterfolg „ Kunst „ von 1994 die meistgespielte Theaterautorin der Gegenwart. Sie lebt mit Mann und zwei Kindern in Paris. Ihr Debüt als Dramatikerin hatte sie 1987 mit dem Stück „Gespräche nach einer Beerdigung“, in Frankreich mit einem Schlag bekannt gemacht und brachte ihr den „ Prix Molière „ ein.

Es spielen: Steve Karier, Josiane Peiffer, Martina Roth, Germain Wagner

Regie: Sebastian Schloesser

Bühne und Kostüme: Nicole Pleuler und Sebastian Schloesser

Licht und Ton: Zeljko Sestak

Inspizienz und Requisiten: Majerus Liette

Produktionsleitung: Pierre Capésius

Vorstellungen:

27. 28. 30. Juni, und 6. 8. Juli 2006 um 20.00 Uhr
im Kasemattentheater, 14, rue du Puits in Luxembourg-Bonnevoie
Kartenvorbestellung: Telefon 291 281 (Anrufbeantworter)

Wir bitten Sie freundlichst beim Bestellen der Eintrittskarten ihren Namen, ihre Telefonnummer, den Tag der Aufführung, den Titel des Stückes und die Zahl der Karten deutlich anzugeben. Sie werden nur zurückgerufen, wenn etwas **nicht** klar ist.
Die reservierten Karten erhalten Sie am Tag der Aufführung an der Abendkasse.

Sie können unser Theater näher kennen lernen unter

e-mail : info@kasemattentheater.lu

web: www.kasemattentheater.lu

Fleurs Schosseler

S.à r.l.

5, rue du Cimetière
L-1338 BONNEVOIE
Tél. 48 37 09

Fax: 43 41 98

130, rte de Trèves
L-2360 CENTS
Tél. 43 76 88

www.fleurs-schosseler.lu

Fleurs - Plantes • Décorations • Location de plantes
Bouquets de mariage • Bouquets horoscope
Couronnes • Fieurs séchés



Le Coin de Terre et le Foyer Bonnevoie

Dimanche le 2 juillet 2006

à partir de 11.00 heures

le COIN DE TERRE ET LE FOYER BONNEVOIE organisera sa traditionnelle « **Fête des jardins** » dans la cité Nic. Krier, rue Anatole France. Apéritif, grillade, pâtisserie, boissons et tombola. **Présentation du Groupe folklorique portugais LUSO.** Visite des jardins toute la journée.

BASIC CONSULTING

Luc Meyer, opticien depuis 1994 à Bonnevoile, a le plaisir de vous annoncer la réouverture de son magasin.

Situé en plein centre de Bonnevoile, l'équipe autour de Luc Meyer vous accueille dans un cadre convivial et vous offre un service compétent.

121, rue de Bonnevoile
L-1261 Bonnevoile
Tél.: 29 90 19 Fax: 29 90 20
(à côté de la pharmacie AST)



MEYER
OPTICIEN LUC MEYER

Heures d'ouverture:
lundi 14.00-18.30
mardi à vendredi 9.00-12.30 et 14.00-18.30
samedi 9.00-12.30



RÉOUVERTURE

Dès à présent
à votre service !

MEYER
OPTICIEN LUC MEYER



Wagener-Hallé
SARL

Blanchisserie - nett à sec

Votre garde-robe au prix unique 4,90 Euro

sauf les articles plus difficiles comme soie, fourrures, cuir,
anoraks fourrés, vêtements de cérémonie,
robes-vestes-jupes en coton ou lin, popeline, imper.

En dehors de notre programme normal, nous faisons tout ce qui est spécial:
Lambrequins, rideaux, couvre-lit, oreillers, coussin-soleil, tapis, housse-matelas,
marquises, couvertures cheval etc...

Notre adresse à Bonnevoie:

Galerie Coopérative, 4, rue Pierre Hentges Tél. 29 59 21

Notre service de prise et remise fonctionne
sous le N° de téléphone

Tél. 78 02 23

ALARME SANS FIL - SERRURES ET CYLINDRES

C
O
N
S
E
I
L
-
V
E
N
T
E



Jean-Paul BEWENG

Montage & Beschlagtechnik

12, rue St.-Willibrord

LUXEMBOURG-BONNEVOIE

Tél. 492762 - Fax. 400866

info@beweng.lu

Serrures et cylindres

Coffres forts

Boîtes aux lettres

Reproduction clefs

Maintenance portes

Serrures électroniques

Outillage et machines

Alarmes sans fil

Magasin ouvert

lundi-vendredi: 8.00-17.00

samedi: 8.00-12.00

S
E
R
V
I
C
E

A
P
R
E
S
-
V
E
N
T
E

LA SECURITE C'EST NOTRE METIER

QUJ.LU.CRU

Brasserie-Restaurant

111 rue Anatole France - L-1530 BONNEVOIE
(à 2 pas du Gantebeinsmillen)

Tél. : 26 64 92 44 - Fax : 26 64 92 45

Ouvert tous les jours, sauf samedi midi & dimanche soir
Et à partir de fin, fermé seulement le dimanche soir

Offert

Sur présentation de ce coupon, 5% sur l'addition

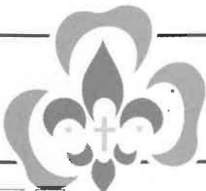
Cuisine française et Spécialités: Carpaccio
Produits Fumés Maison (saumon, thon, magret d'oie, foie gras)
Possibilité d'emporter

Nous organisons: Communion, banquet et fête d'entreprise...

Pharmacie de Bonnevoie

Jean-Claude Ast
pharmacien

123, rue de Bonnevoie
L-1261 Luxembourg
Tél.: 48 24 58



LËTZEBUERGER GUIDEN A SCOUTEN

Grupp St Louis - Ste Irmine Bouneweg

Kiermes



Wann de Guiden- a Scoutsfendel viruñ der Kierch flattert, dann ass erëm Kiermes, a wie mengt, et wier de ganze Mee schlecht Wieder gewiecht, dee war nët bei eis. Hei wor d'Wieder nährlech ganz gudd.

Zwar huet et nom Lagerfeier öwes um 10.00h nach eng Kéier gereent, duefir konnt een awer Sonndes bei beschem Wieder bei eis iessen.

Dëst Joer stong e neie Menü um Programm: Paschtéit mat Fritten an Zalot.

Während fir d'Kanner beim Bastelatelier a Spiller de Mëtteg vill ze séier eriwwer war, sou konnten di Erwuessen bei engem gudden Pättchen iwver hier Erlebnisser bei de Guiden a Scoute poteren.

Dëst Joer war och nach e ganz besonneche Gaascht bei eis: De Grupp folklorique vun den europäeschen Institutionen huet e puer flott Danzstécker gewisen, an hanneno konnt ee souguer matmaachen.

Kurz: d'Kiermes war en Erfolleg, a mir freeen eis elo schon op dat nächst Joer.



Mir organisieren keng PABEIERSAMMLUNGEN méi

Mir biede jiddereen säi Pabeier an d'Kontainer vun der Gemeng ze puchen

80 Joer

80 Joer sinn et hier, dat e puer Bouneweger sech zesumme gedoen hunn, fir eise Grupp ze grënnen.

Dëst ass och e Grond fir ze feieren.

Mat iwver 100 Memberen si mir ee vun de Gréisste Gruppen hei aus dem Land, an dorop könne mir stolz sin.

Summercamp



Bei eis ass ëmmer eng lass, a wie mengt, mat der Kiermes wier eist Joer ofgeschlossen, deen huet sech awer gewaltge geiert.

Mir plangen elo un eisem Camp dee vum 14.- 24. Juni um Neiheisgen ass. Während Biber a Wëllef am Chalet schlofen, campéieren d'Avex an d'Carapio dobaussen an hieren Zelter.

Do ass bestëmmt eppes lass, wann di ronn 70 Kanner, Jongen a Medercher

zesumme mat hierer Chef e Lagerfeier organisieren. Besonnech beim Elterendag wärten mir zu bal 200 richteg erlieue, wat et heescht Guide oder Scout ze sinn....

Lagerfeier, Campkichen, Holzkonstruktiounen, Hike, Nuetsspiller a vill aner Aktivitéiten stinn um Programm, an do wärt bestëmmt kee sèch langweilen.

ALPHA soll de Camp heeschen, an ënner dem Motto Zukunft verspricht de Camp en Erlewnis ze gin, wou sou munnecher een nach laang drun denkt. Villäicht souguer 80 Joer.

Dëst soll dann och e neie Start sinn, fir di nächst 80 Joer sou weider ze fueren, wi an der Vergaangenheet, mat vill Spass, Action an Abenteuer.



Versammlungen / Réunions

All Samsdes / Tous les samedis

- BIBER (6 - 8 Joer / ans): 13.30h - 15.00h
- WËLLEF (8 - 11 Joer / ans): 15.00h - 17.00h
- AVEX (11 - 14 Joer / ans): 17.00h - 19.00h

All Freides / Tous les vendredis

- CARAPIO (14 - 17 Joer / ans): 19.00h - 21.00h

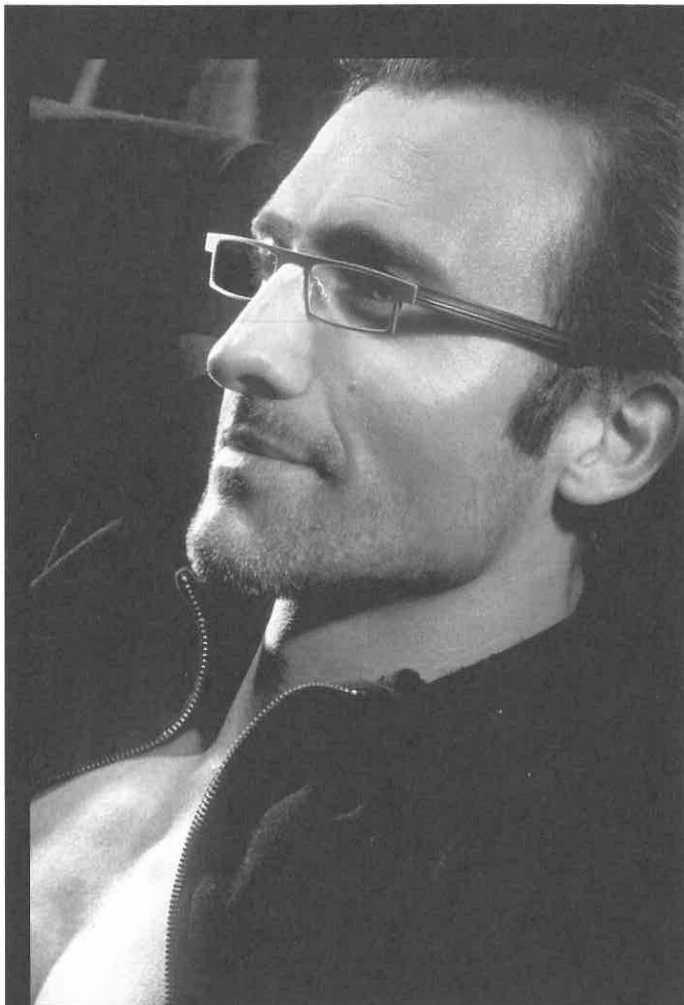
**mattmaachen
ass in !!!**

LËTZEBUERGER GUIDEN A SCOUTEN

Grupp St Louis - Ste Irmine Bouneweg

p.a.: Gruppechef: Heuschling Jean

37 rue Jules Fischer L-1522 Luxembourg tel: 40 25 72



Optique
Quaring

MAÎTRE-OPTICIEN

OPTIQUE QUARING
110, RUE DE BONNEVOIE
L-1261 LUXEMBOURG
TEL: 48.87.31

EN FACE DE LA BANQUE FORTIS (BGL)

WWW.QUARING.LU / INFO@QUARING.LU

Nouveaux

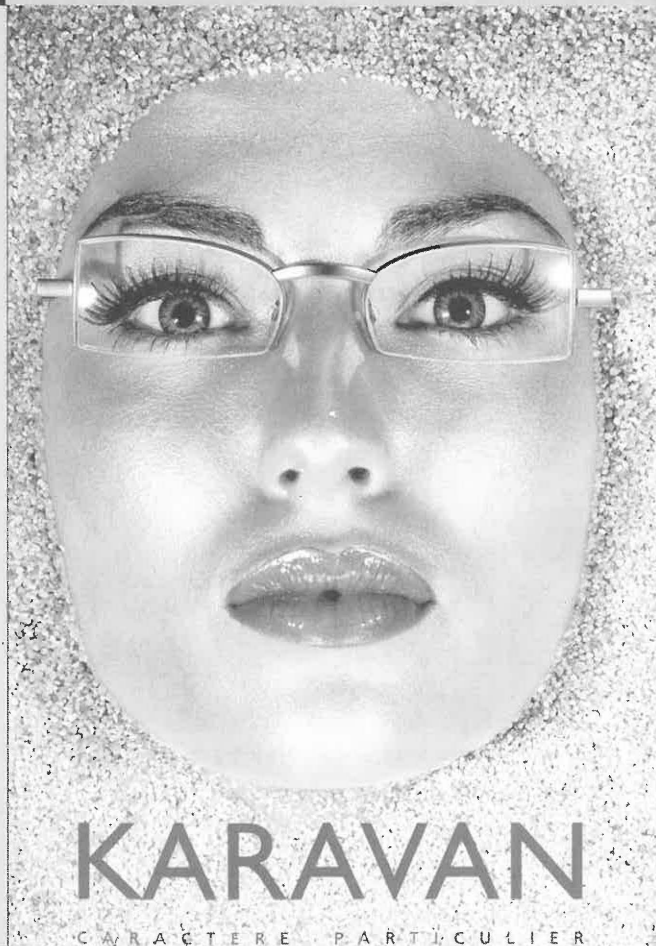
Optique **QUARING** vous conseille dans un cadre agréable à Bonnevoie pour:

- Verres progressifs **NOUVELLE GÉNÉRATION**
- Verres spécifiques pour travailler sur l'ordinateur
- Verres incassables pour des lunettes de sport
- Lentilles de contact
- Appareils auditifs

Des solutions individuelles pour votre bien-être



Visites à domicile sur demande



KARAVAN

CHARACTERE PARTICULIER



Fanfare Municipale de Luxembourg-Bonnevoie Fanfare Prince Henri

Association sans but lucratif

Hämmelsmarsch den 6., 8., 9. Juli 2006

Léiw Bouneweger Leit,

Och dëst Joer spillt d'Bouneweger Musek an de Stroossen vu Bouneweg den Hämmelsmarsch fir Stëmmung an d'Stoossen ze bréngen bei Geléenheet vun der Bouneweger Kirmess, an awer och fir hir finanziell Situatioun ze verbesseren, an zwar:

Donneschdes owes (6.7) um Kaltreis, an der Bongeschgewan, an, an de Stroossen Demy Schlechter bis Jules Fischer;

Samschdes mueres (8.7) am Bouneweger Zentrum, an

Sonndes mueres (9.7) op der Hammersäit an Richtung Howald

Wéi an deenen vergangen Joren zielt d'Musek op är Spendefreedegkeet.

Am Viraus villmols MERCI!

Chers habitants du quartier de Bonnevoie,

Fidèle à une ancienne tradition, la Bouneweger Musek jouera dans les rues du quartier de Bonnevoie le bien connu Hämmelsmarsch pour apporter un air de fête aux habitants à l'occasion de la Kermesse et pour améliorer sa situation financière, notamment les

Jeudi soir (6.7) au Kaltreis, à Bongeschgewan et dans les rues Demy Schlechter et Jules Fischer ;

Samedi matin (8.7) dans le centre de Bonnevoie même et

Dimanche matin (9.7) du côté Hammersäit et direction Howald.

Comme par le passé, la musique compte sur votre générosité des années passées.

D'avance MERCI beaucoup !

Fanfare Municipale Luxembourg-Bonnevoie : CCPL : LU15 1111 0198 6678 0000 – www.fmlb.lu

Just FILM Music

mit durchgehender Filmvorführung

Im ausverkauften Kulturzentrum spielte Anfang Mai die "Bouneweger Musek" ihr traditionelles Frühjahrskonzert unter dem Motto "Just Film Music". Neu war das Konzept, dass während der ganzen Dauer des Konzertes die passenden Filme zur Musik gezeigt wurden. Das Publikum bewertete das neue Konzept äusserst positiv mit lang anhaltendem Beifall. Zu hören und somit auch zu sehen waren unter anderem Filme wie: "The Last of the Mohicans", "Jaws", "Band of Brothers", "Backdraft", "The Man with the Iron Mask", "The Pink Panther" und "The Rock".

Die Leitung des Konzertes lag in den Händen von Claude Weber, am Regiepult stand Frank Schroeder und durch das Programm führten auf dynamische Art und Weise Annick und Joëlle Schott. (P.S.)

(www.fmlb.lu)

Schecküberreichung im Rahmen des Galakonzertes

Anfangs April lud die Fanfare Prince Henri zu ihrem traditionellen Galakonzert ins Centre Culturel nach Bouneweg ein. Claudine Schott, die zusammen mit Malou Zeyen, die musikalische Ausbildung der Jüngsten seit einem Jahr übernommen hat, eröffnete das Konzert. Neben der frischgebackenen Jungdirigentin, welche ihr Debüt überzeugend meisterte, spielten folgende begeisterte Jugendliche zum ersten Mal vor den zahlreichen Zuhörern auf: Alves Martha, Becker Alex (beide Cor), Wilmes Michel (Trompete), Bakhtin Nikita, Rerman Sabrina, Wiltgen Neele (alle drei Sax. Sopran), sowie Köller Pit (Zugposaune). Zur Aufführung kamen „A Ceremonial March“ von Darrol Barry, „Music Box“ von Ray Sachs und „Schnappi, das kleine Krokodil“ von Iris Gruttman. Claude Weber übernahm alsdann den Taktstock und bot gefällige Werke aus den Bereichen von Klassik bis hin zu Pop.

Während der Pause überreichten Vertreter der zahlreichen Jugendlichen, welche seit nun über 20 Jahren, während der Weihnachtszeit, die Passanten in der Oberstadt mit „Chrëschtlieder“ erfreuen, einen Scheck von 3000€ an Jean-Paul Friedrich, Präsident der ELA (Association européenne contre les Leucodystrophies, Zweigstelle Luxemburg). Diese genetisch bedingte Nervenkrankheit schädigt das Bindegewebe der

Nervenstränge und führt zum Verlust der Motorik sowie der Sprachfähigkeit. Der Präsident erläuterte in einfachen Worten den Verlauf dieser schlimmen Krankheit, nachdem er sich aufs herzlichste bei den edlen Spendern bedankt hatte.

Im zweiten Teil des Konzertes gaben die „Strossener Music-Kids“, unter der Leitung ihres Dirigenten Carlo Köller, einen Einblick in ihr Können.

(Texte und Photos: P/S)



Weider Aktivitéiten vun der Bouneweger Musek:

Samschdes, 1. Juli Konzert zu Suessem

Dënschdes, 4 Juli Konzert op der Plëss, kléng a grouss Musek, Ufank 19:30
31.8 / 2.9 / 3.9 Hierscht-Hämmelsmarsch

Samschdes, 9. Dez. Cortège bei Geléenheet vun der Overture vum Kulturjoer Lëtzebuerg 2007

Samschdes, 16. Dez. Wanterkonzert, Centre Culturel mat der Munnerefer Musek

Aschreiwungen an d'Musecksschoul

D'Aschreiwungen fir de Solfège an d'Instrumenter sin Dënndes, den 11. an Donneschdes den 13. Juli all kéier vun 14-16 Auer am Prouwsall vun der Bouneweger Musek, 29-33, Pierre Krier Strooss, zu Bouneweg.

Zousätzlech Informatiounen kridd Dir bei der Madame Mercatoris um Tel. Nr. 021 633 955

Inscriptions à l'école de musique

Les inscriptions pour les cours de solfège et d'instruments auront lieu les mardi 11 et jeudi 13 juillet de 14 à 16 heures en la salle de répétition, sise 29-33, rue Pierre Krier à Bonnevoie.

Des informations supplémentaires sont à demander auprès de Madame Mercatoris au numéro de téléphone: 021 633 955



Centre culturel et d'éducation populaire

Volksbildungsverein

Luxembourg-Bonnevoie

Le mouvement d'éducation populaire au Luxembourg

En 2008, le mouvement d'éducation populaire au Luxembourg aura 100 ans. Voici un aperçu succinct sur la création des associations d'éducation populaire dans notre pays, sur leurs principaux objectifs et leurs activités.

À l'instar des mouvements d'éducation populaire qui, au cours du 19^e siècle, s'étendaient à travers toute l'Europe, la première association pour l'éducation populaire dans notre pays fut créée à Luxembourg-Ville le 19 novembre 1908.

Tout comme en France, par exemple, l'objectif premier de ce mouvement fut de mettre en contact les masses populaires avec la culture scientifique, philosophique, littéraire de leur époque. Les fondateurs de la nouvelle association se voyaient investis d'une mission culturelle générale et complémentaire de celle de l'enseignement public.

Afin de maintenir la cohésion entre les différentes associations locales, qui se propageaient rapidement dans tout le pays, et d'organiser des échanges mutuels, un organe central, la « Fédération des associations d'éducation populaire », fut créé le 31 juillet 1910. Le premier président en fut Mathias Adam.

Un fait méritant d'être signalé est l'engagement des femmes au sein de ces associations d'éducation populaire, engagement inhabituel au sein des mouvements associatifs à cette époque.

Les principales activités des associations d'éducation populaire à l'époque étaient les suivantes :

- la création de bibliothèques,
- l'organisation de conférences publiques,
- la publication du « Volksbildungskalender » dont une première brochure fut éditée en 1909, avec comme thèmes principaux un mélange d'informations pratiques, de nouvelles littéraires, de poèmes et d'articles de vulgarisation scientifique;
- l'organisation de cours du soir pour adultes.

L'association d'éducation populaire de Bonnevoie

Cette association fut créée le 7 novembre 1910.

Elle fut dissoute sous l'occupation allemande (1940 - 1944), mais fut relancée en 1955 sous l'impulsion de M. René Gregorius, sous la nouvelle dénomination "Centre culturel et d'Education populaire de Bonnevoie (Volksbildungsverein Bonneveg).

Dès les premières années, un grand nombre de jeunes y adhèrent. Ils formaient des groupes travaillant dans des domaines variés, tels que le dessin, la peinture, la céramique, l'aéromodélisme, l'électronique, la géologie, l'astronomie. Ils organisaient des sorties d'étude et s'exerçaient à exposer les résultats de leurs expériences.

Parmi les activités du Centre culturel à partir de 1955, il convient de mentionner particulièrement :

- la publication d'un almanach culturel en 1968;
- en 1984, édition d'une plaquette à la mémoire de Gabriel Lippmann, prix Nobel de physique en 1908;
- un cours de peinture sous la direction de M. François Weimers de 1956 à 1995;
- des conférences et des voyages d'études;
- la bibliothèque.

Actuellement, les conférences et les voyages d'études ainsi que la bibliothèque constituent toujours le fondement solide des activités du Centre culturel. Il s'y ajoute un cours de peinture par Mme Lidia Markiewicz, un cours d'alphabétisation en langue portugaise par Mme Filomena Domingos, un cours d'orthographe luxembourgeoise par M. Pol Pütz.

La bibliothèque est ouverte les mardis, mercredis et jeudis de 17.00 - 19.00 heures. Tout renseignement peut être demandé au tél: 29 53 86 (pendant les heures d'ouverture de la bibliothèque) ou à l'adresse email afrascht@pt.lu.

Comme prochaine activité, une excursion à Nancy (jardin botanique) et Vic-sur-Seille (Musée Georges de la Tour) est proposée le vendredi 21 juillet 2006.

Arlette Frascht
Präsidentin



Chorale Ste-Cécile de Luxembourg-Bonnevoie

Generalversammlung 2006

Die Chorale Ste-Cécile hatte für Mittwoch, den 15. Februar 2006 zur Generalversammlung geladen. Fast vollständig waren die 44 aktiven Mitglieder präsent, als der Präsident den Jahresrückblick mit besonderen Dankesworten an die Sängerinnen und Sänger für die hervorragende Beteiligung an allen Aktivitäten eröffnete. Gleiche Anerkennung galt dem Pfarrklerus für die exemplarische Zusammenarbeit im Dienste der Pfarrei, der Gemeindeverwaltung für die finanzielle Unterstützung mittels Subsid, den Ehrenmitglieder für die großzügige Beihilfe sowie den Oeuvres Paroissiales Bonnevoie für die Bereitstellung des Probenlokals. Als ganz außergewöhnlich wertete der Präsident die 45-jährige Chorleitung von Jos Muller, welche genau die Hälfte der Bestandszeit des 1915 gegründeten Kirchenchors darstellt. Mit hoher Sachkenntnis des liturgischen Gesangs und einem feinfühligem Sinn für Vereinszugehörigkeit vermag es der Dirigent, die Zahl der Aktiven in den letzten Jahren sogar anzuheben, bei chronischem Nachwuchsmangel der meisten Chöre. Personelle Änderungen in der

Pfarrleitung werden ab September auch den Chor betreffen. Aktivitätsbericht sowie eine gesunde Kassenlage wurden ohne Beanstandungen angenommen, so dass dem Vorstand einstimmig Entlastung gewährt wurde. Ohne Gegenkandidaten wurden die austretenden Vorstandsmitglieder bestätigt, auch die Postenbesetzung blieb unverändert. Die Chorale bedankte sich bei den vereinsinternen Organisatoren für die herrliche Reise nach Dresden und erhofft zwei ebenso erlebnisreiche Tage in der Pfingstwoche im Elsaß.

Präses	: Abbé Jos Felten
Präsident	: Paul Sinner
Vizepräsidenten	: Rosanne Mertz, Gaston Hubsch
Sekretärin	: Marie-Thérèse Martin
Kassierer	: Jean Kartheiser
Archivar	: Antoine Wagner
Beisitzende	: Thea Achen, Marianne Feiereisen, Bernard Wagener
Dirigent	: Jos Muller

LES LIONS BLEUS BONNEVOIE

A.s.b.l.

Scouts et Guides de Bonnevoie
(affiliés à la F.N.E.L)



Fir Kanner fun 11-15 Joer



Scouten

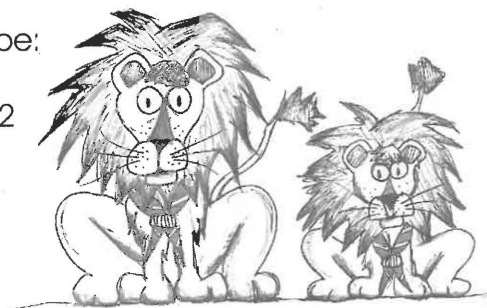
Scouten liewen zesummen mat hieren Frënn an enger Patrull, eng Equipe aus 6 bis 8 Jongen a Meedercher.

Scouten liewen a schaffen nom Patrullensystem. An der Patrull huet jidferen seng Charge an Verantwortung. Zesummen erliewen si flott Aventuren, liewen dobausen an der Natur, kachen um Feier, maachen B.A., Bivaquéiren, leiren eng Onmass nätzlech Techniquen, Holzkonstruktionen maachen, op Auslandsampen goen an nei Frënn fi d'Lliewen gewannen.

Scoutsgesetz:

E Scout e Wuert
E Scout as gud matt den Déiren, a respektéiert Natur
E Scout huet Disciplin
E Scout as offen an héiferlech ...

Chef vun der Troupe:
Fischer Manon
GSM: 091 50 32 32



Wéini:

bal all Samschdeg Mëtteg vun
14.00 bis 16.00 Auer
(61, rue de Pulvermühl L-2356 Bouneweg)

CATEGORIE:

BEAVER: 6-8 Joer
WELF: 8-11 Joer
SCOUTEN: 12-15 Joer
EXPLORER: 15-18 Joer
ROVER: 18-26 Joer

KONTAKT:

LAMPACH CHRISTOPHE
GSM: 091 50 50 57
FISCHER MANON
GSM: 091 50 32 32

Weider Informationen op:

WWW.LIONSBLEUS.LU



Intéresséiert dir lech fir Photographie?

- fir Studiofotoen daat heescht: nature morte, portrait
- fir Fotoen ze entwéckelen, am schwaarzweiss
- fir mat eraus Fotoen maachen ze goen
- fir iwwe schwaarz-weiss, faarweg, dias oder digital ze diskutéieren
- am Photoprogramm ze verschaffen oder Photoen um table-top maachen z.b. wéi een en Bild opbaut, waat een kann besser maachen

mir treffen eis Donneschtes, all 14 Déeg an der Primärschoul 55, rue Demy Schlechter zu Bouneweeg

am sous-sol, entrée no bei der Buvette vun Alliance 01

Datumen sin: den 1.06, 15.06, 29.06, 13.07, 27.07, 10.08, 24.08, 7.09, 21.09, 5.10, 19.10, 9.11, 23.11, 7.12, 21.12,

Wann een sech interesse'ert deen geet teschent der Schoul an der Buvette vun der Alliance 01, hannert dem Schoulgebai ass d'Entrée fir an d'Clublokal (am Keller), dass net ze verfehlen
telefon bureau : 478 2828

de Comité vun Jeune Caméra Bonnevoie



PÂTISSERIE-CONFISERIE
Hoffmann

200, rue d'Itzig
BONNEVOIE
Tél. 49 35 79
Fax 49 42 50

427, route de Thionville
ALZINGEN
Tél. 26 36 13 61
Fax 49 42 50

Salon de coiffure

Roland

Succ. Claudine Kaiser

 **48 59 23**

12, rue de Hesperange
L-1731 Bonnevoie

cabinet de pédicure
Pédicure médicale sur rendez-vous



Martine Péporté-Feltes

infirmière diplômée, pédicure médicale
20A, rue Xavier de Feller
Luxembourg-Bonnevoie

Tél.: 29 90 43

solidus
Comfortschuhe

WALDLÄUFER
LUNDFORMT SPIEGEL SELBEN

ara

Gabor

LOYD

Panama Jack

HASLEY

PERON PERON

Däumling
kinderschuhe

Paraboot

AEROSOLE

superfit
MIT ARTY POLSTER

PETER KAISER
SCHUHMACHER SEIT 1899

MEPHISTO
THE BEST WALKING SHOES

#

MAGNANNI

GBB Think!

meisl

ECCO

HASSIA
fashion gmbh
ROMIKAR

ROHDE

Church's
English shoes

Clarks
ENGLAND

Durea
SHOES

CHAUSSURES
Leon
- depuis 1924 -

64a, avenue de la Liberté
Lëtzebuerg-Gare
Tél.: 48 44 97

www.leon.lu
info@leon.lu

Die Bonneweger Tram (III)

In den Nummern 99 und 102 der "Nouvelles de Bonnevoie" haben wir ausführlich über die Entstehungsgeschichte, die Einweihungsfeierlichkeiten am 10. Mai 1924, sowie über die Chronik der Bonneweger Tram bis anno 1939 berichtet. Im nachfolgenden Beitrag werden wir die Kriegsjahre 1940/45 und die weitere Entwicklung der Linie 6 in der Nachkriegszeit in kurzen Zügen beleuchten.

Mit dem Einmarsch der deutschen Truppen am 10. Mai 1940 brachen auch für die Straßenbahn dunkle Zeiten an. Am Morgen desselben Tages unterbrach eine plötzliche Stromunterbrechung den Betrieb auf allen Linien. Der Straßenbahnbetrieb auf der Bonneweger Linie 6 war zunächst inexistent, zum einen wegen der ungenügenden Stromzufuhr, zum andern wegen der gewaltigen Truppenbewegungen, und wurde erst am 11. Juni wieder aufgenommen. Die besagte Straßenbahnlinie verkehrte von nun an ab Bonneweg - Siegfried-Straße (heute rue Origer) - Freiheitsavenue - Monterey-avenue - Hollerich - Bahnhof im 30-Minuten-Takt. Zu bemerken ist, dass im Juli 1940 infolge Fliegergefahr der Nachtverkehr eingeschränkt wurde, d.h. die Schlussstunde von 24 auf 22 Uhr herabgesetzt wurde. Gleichzeitig wurden Militärfahrscheine zu 10 Reichspfennig eingeführt. Ferner blieb ein Versuch zur Beförderung von Waren mittels Straßenbahn wegen ungenügender Beteiligung erfolglos.

Durch die Anordnung des Besatzers wurden auch die ersten Verhaltensregeln betreffend Verdunklung bekannt gemacht. Fortan mussten die Innenräume der Tramwagen nach außen hin abgedunkelt und die Scheinwerfer teilweise abgedeckt werden. Ferner erging die Aufforderung an die Fahrgäste, an den Haltestellen die Triebwagenführer nicht durch Taschenlampen zu blenden, wenn man das Zielschild erkennen wollte. Zum Dritten wurde ab dem 1. September 1940 das Entrichten von Trinkgeldern an die Trambahnbeamten, das in der rezenten Vergangenheit allmählich in eine grobe Unsitte ausgeartet war, untersagt. Am 6. August desselben Jahres machte Gauleiter Gustav Simon, seit dem 1. August Chef der Zivilverwaltung in Luxemburg, durch seine "Sprachenverordnung" klar, dass alle nichtdeutschen Namen und Bezeichnungen zu verschwinden hätten, so etwa die Fahrtrichtungen auf allen Wagen. Infolgedessen mussten sämtliche Schilder mit der Bezeichnung "Bonnevoie" in Bonneweg umgetauft werden. Ferner ersetzte das runde Straßenbahnhaltestellenschild "H" die bisherigen Tafeln mit der Aufschrift "A". Die Aufstellung von Fahrplantafern an den wichtigsten Verkehrspunkten, wurde von den Fahrgästen günstig aufgenommen. Ende desselben Jahres 1940, schließlich, war der Triebwagen mit der Nummer 22, seit der Betriebsaufnahme am 11. Mai 1924 auf der Linie 6 im Einsatz, betriebsunfähig und endgültig ausgemustert. In der Folge wurde der neue, dreiecksige Triebwagen Nummer 9 eingesetzt, welcher in der eigenen Betriebswerkstätte auf Limpertsberg hergestellt wurde.

Im März 1941 tauchten die ersten Pläne auf, das Straßenbahnnetz umzumodellieren. Infolgedessen sollte die Linie 6 eine neue Linienführung erhalten und zwar ab Bonneweg über Siegfried-Straße (heute rue Origer) - die seit dem 30. September 1940 umbenannte Adolf Hitler - Straße (heute Freiheits-avenue) - Marie-Theresienallee - Escher-Straße - Hollerich Kirche. Gleichzeitig sollten Instandsetzungsarbeiten am Gleisnetz getätigt werden. Das Vorhaben sollte jedoch aus finanziellen Gründen nicht verwirklicht werden.

Die Besatzungszeit von 1940 bis 1944 wertete im Übrigen das Straßenbahnwesen in der Stadt Luxemburg sichtlich auf. Infolge der Rohölknappheit wurde der Verkehr mit Privatwagen nämlich wesentlich erschwert, so dass die Tramwagen während der Spitzenzeiten stets dicht besetzt und das Schwarzfahren im wahren Sinne des Wortes gefördert wurde. Ein Einzelfahrschein, gültig für eine beliebige Anzahl von Teilstrecken mit Umsteigeberechtigung, kostete 20 Reichspfennig. Für eine Knipskarte, gültig für 12 Fahrten mit beliebiger Anzahl von Teilstrecken ohne Umsteigeberechtigung, waren 1,20 Reichsmark zu entrichten.

Hinsichtlich der weiteren Entwicklung der Bonneweger Linie kam im Jahre 1943 der zur damaligen Zeit als revolutionär geltende Gedanke auf, das besagte Straßenbahnnetz durch einen Trolleybus zu ersetzen. Fünf

Obuslinien sollten auch das Stadtviertel Bonneweg erschließen. Eine dieser Strecken sollte ab Hammer Friedhof über eine zu erbauende Ringstraße bis zur Einmündung der zu verlängernden Anatole France-Straße (damals „Im Breitenbusch“) über Itziger-Straße (heute rue Pierre Krier) - Treverer-Straße - Wallis Platz - Freiheitsavenue (damals Adolf Hitler-Straße) - Post nach Rollingergrund führen. Das Vorhaben kam jedoch über die Planungsphase nicht hinaus.

Im Jahre 1944 wurde Bahnhof Luxemburg wiederholt von alliierten Bombenangriffen heimgesucht, so zum Beispiel am 9. und 11. Mai sowie am 9. August. Eine vom Reichsverkehrsminister herausgegebene Anordnung gab in diesem Zusammenhang Einblick über das Verhalten des Fahrpersonals bei Fliegeralarm im Straßenbahnverkehr. Demnach waren die Straßenbahnzüge, soweit sie sich in der Nähe von öffentlichen Luftschutzräumen befanden, unverzüglich stillzusetzen und sollten möglichst nicht auf Streckenabschnitten mit größerem Gefälle stehen bleiben. Brücken, wie zum Beispiel die frühere "Schwarzbrück" unweit des "Casino Syndical", waren freizuhalten. Öffentliche Schutzräume befanden sich übrigens in den Kasematten des früheren Fort Neipperg auf dem Plateau Verlorenkost, unweit des Staatslaboratoriums oder an der Stelle, wo sich seit 1970 die Bonneweger Eisenbahnerkooperative erhebt.

Nach der Befreiung der Stadt Luxemburg durch die amerikanischen Truppen am 10. September 1944, wurden bereits einige Tage später durch großherzoglichen Beschluss vom 18. September sämtliche Maßnahmen des Besatzers aufgehoben. Am 21. September wurde der Straßenbahnverkehr der Bonneweger Linie aufgenommen, welcher zunächst im 60-Minuten-Takt erfolgte. Erst ab dem 1. August 1945 fand wieder ein normaler, ganztägiger Regelbetrieb statt. Fortan wurden die Stadtteile Bonneweg und Hollerich wieder mit der Trambahnlinie durch das Stadtzentrum verbunden. Der in der Vorkriegszeit eingeführte 30-Minuten-Takt wurde beibehalten und die Züge begegneten sich jeweils an der Haltestelle "Roude Pütz" in der "Grousgaass".

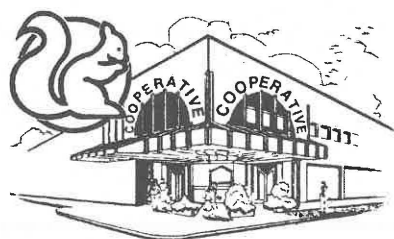
Mit dem Amtsantritt des neuen Stadtbürgermeisters Emile Hamilius im Jahre 1946 entflammte erneut die Diskussion, die Straßenbahn durch ein anderes Transportmittel zu ersetzen. Der Wagenpark befand sich nämlich infolge der Kriegswirren größtenteils in einem desolaten technischen Zustand, so dass eine Erneuerung sich regelrecht aufdrängte. Zum anderen fehlte der Gemeinde Luxemburg des öfteren das geeignete Ersatzmaterial, weil die ursprünglichen Herstellerfirmen in der Zwischenzeit größtenteils ihre Tätigkeit eingestellt hatten.

In seinem Bericht vom 30. November desselben Jahres schlug der Direktor der städtischen Betriebswerkstätte als Alternative die Anschaffung von Oberleitungsomnibussen mit einer Sitzkapazität für 75 Personen vor. Das neue Transportmittel sollte u.a. auch die Stadtteile Bonneweg und Limpertsberg verbinden. In der Haushaltsvorlage der Stadt Luxemburg für das Jahr 1947 war bereits diesbezüglich ein Kredit für die Errichtung einer Trolleybusbahn Limpertsberg-Bonneweg vorgesehen, das Vorhaben sollte schließlich hauptsächlich aus finanziellen Gründen nicht verwirklicht werden. Bedingt durch Geldmangel sollte die Umstellung von der Straßenbahn auf Busbetrieb jedoch mehrere Jahre in Anspruch nehmen.

Fortsetzung folgt
Claude Wolwert

Quellennachweis:

- Archives du Musée des Tramways et Autobus
- Raymond Dhur: Chronik des öffentlichen Nahverkehrs in der Stadt Luxemburg. In *Hémecht* (4/1982, 2/1985, 4/1987, 4/1989)
- De Stater Tram 1875 - 1993: Die Geschichte des öffentlichen Personennahverkehrs in der Stadt Luxemburg: Herausgeber: Service des Transports en communs
- Ons Stad N° 72: Tramways de la Ville de Luxembourg



d'KOOPERATIV BOUNEWEG

offréiert fir d'Bouneweger Kiirmeswoch vum **3. bis 8. Juli 2006.**

CHAMPAGNE Piper Heidsick, brut	NET	bout. 0,75	19,90 €	(1 l 26,53 €)
CHAMPAGNE Petitjean-Liégré, Grand cru, brut	NET	bout. 0,75	13,75 €	(1 l 18,33 €)
BERNARD MASSARD Royal Cassis ou Pêche	NET	bout. 0,75	6,00 €	(1 l 8,00 €)
GALES Rosé brut	NET	bout. 0,75	6,55 €	(1 l 8,73 €)
COTES DE PROVENCE Vin Rosé 2003		bout. 0,75	2,30 €	(1 l 3,07 €)
DESOM Crémant brut	NET	bout. 0,75	6,10 €	(1 l 8,13 €)
CHIVAS REGAL 12 ans Whisky vol. 40°	NET	bout. 0,70	20,50 €	(1 l 29,29 €)
VINSMOSELLE LA COUPE Tri-pack	NET	3 x 0,20 l	4,65 €	(1 l 7,75 €)
FAMOUSE GROUSE Finest Scotch Whisky vol. 40°	NET	bout. 0,75	10,50 €	(1 l 15,00 €)
JACK DANIELS Tennessee Whisky, vol 40°	NET	bout. 0,75	15,90 €	(1 l 22,71 €)
MOUSEL six-pack 5 + 1 gratuit		6 x 33 cl	2,75 €	(1 l 1,39 €)
LUXLAIT LAIT CHOCOLATE		brick 1 l	1,13 €	
DIVELLA TOMATES PELEES		boîte 800 g	0,55 €	(1 kg 0,69 €)
BIRKEL pâtes diff. sortes		paquet 500 gr	0,99 €	(1 kg 1,98 €)
OLA MAGNUM Glace double chocolat ou double caramel		3 x 110 ml	3,34 €	(1 l 10,12 €)
COCTAIL FRUITS DE MER surgelés		paquet 500 g	2,78 €	(1 kg 5,56 €)
GOUDA JEUNE fromage à la découpe 48 % m.g.		les 100 gr	0,49 €	(1 kg 4,90 €)
GEROLSTEINER Sprudel oder Stille Quelle		casier 12 x 1 l. + consigne	4,50 €	(1 l 0,38 €)
AUS EISER METZLEREI: ROTI DE DINDE FARCIE		le kg	8,40 €	
FILET DE PORC DESOSSE		le kg	9,70 €	
JAMBON CRU ROYAL		le kg	28,30 €	
JAMBON CUIT A L'OS (Kirmesham)		le kg	18,50 €	

An op dese Präisser nach Är Ristourne am Enn vum Joer, ausser op den "PRIX NET".