

No 102
août/septembre 2005

Nouvelles de Bonnevoie

Rédaction: 28, rue Blochausen
L-1243 Luxembourg
Fax 48 70 52

Tirage: 6.000 exemplaires

Distribution gratuite à tous les ménages

Section Intérêts Locaux Bonnevoie

INVITATION

Chères concitoyennes, chers concitoyens,
Le comité de la «Section Intérêts Locaux Bonnevoie»
a l'honneur de vous inviter à sa

2^e séance d'information BONNEVOIE – QUOI DE NEUF?

qui aura lieu au
Centre culturel de Bonnevoie, 2, rue des Ardennes
le lundi, 3 octobre 2005 à 19.30 heures

Si vous êtes intéressés au devenir du quartier Bonnevoie, nous vous invitons cordialement à participer à la séance d'information.

Seront discutés les sujets qui intéressent ou inquiètent les habitants de Bonnevoie. Seront également présentées les réponses données par le collège échevinal de la Ville de Luxembourg aux courriers qui leur furent adressés, pour faire suite aux multiples interventions des habitants du quartier lors de la 1^{re} séance d'information du 11 octobre 2004.

Le Président,
Patrick Linden



N° 103

CALENDRIER DE LA PROCHAINE EDITION

Clôture rédactionnelle: 03/12/2005
Distribution: 16/12/2005

Section Intérêts Locaux Bonnevoie

Doléances des résidents



Suppression des barrières dans la rue Fernand d'Huart

Suite à notre courrier du 18 octobre 2004 par lequel nous avons demandé la suppression des barrières et le réaménagement de la rue Fernand d'Huart, le bourgmestre répond (2 juin 2005) qu'un réaménagement de la rue ne peut être envisagé, son état actuel étant plus que satisfaisant. L'organisation de la circulation pourrait être reconsidérée dans le cadre d'un concept «zone 30» à l'échelle du quartier. Le collège échevinal a décidé de faire enlever les barrières à l'entrée de la rue Fernand d'Huart. La signalisation verticale reste en place.



Rue du Puits

En date du 23 avril 2005, nous avons demandé la raison quant au retard des travaux dans la rue du Puits (inaccessibilité des garages) et quand le chantier sera terminé.



Projet «Maison Krier»

Suite à notre courrier du 23 avril 2005 par lequel nous sommes intervenus au sujet de l'état d'avancement du projet «Maison Krier», le collège (24 juin 2005) se propose très prochainement de nous inviter à une présentation de ce projet.

Signalisation directionnelle vers le Centre culturel

Suite à notre courrier du 7 février 2005 demandant un renforcement de la signalisation directionnelle vers le Centre culturel de Bonnevoie (voir «Nouvelles de Bonnevoie n° 100»), le bourgmestre nous informe (1er juin 2005) que 3 panneaux double face ainsi que 2 panneaux simple face seront implantés aux endroits demandés.

Banquettes dans les abribus

En date du 23 avril 2005, nous avons demandé la remise en place des banquettes dans les abribus avec prière d'apposer un écriteau rappelant que les abribus sont réservés aux usagers des autobus.

Place du Parc

En date du 23 avril 2005, nous avons demandé les raisons du retard de l'ouverture du chantier sur la place du Parc ainsi que les dates des différentes phases prévues: travaux de canalisation, creusement du bassin de rétention, réaménagement de la place du Parc.

Changement des horaires à la piscine de Bonnevoie

En date du 5 août 2005, il nous a été rapporté que les horaires des séances «Aqua-Gym» allaient être modifiés d'ici peu. Selon les usagers assidus de ces séances, les plages horaires actuelles, celle du jeudi entre 8.15 heures et 9.00 heures ainsi que celle du vendredi entre 9.45 et 10.30 heures, seraient aménagées dorénavant en soirée, les mardis et jeudis. Or, actuellement, un groupe de 30 à 40 personnes participe régulièrement à ces séances matinales et



l'idée de voir la plage horaire se décaler vers la soirée les laisse perplexes. Il faut savoir que d'autres communes, telle la Ville de Dudelange, organisent également pour des raisons évidentes leurs séances «Aqua-Gym» en matinée.

En ce qui concerne la nouvelle piscine, il paraît que le grand bassin serait intégralement réservé aux élèves en matinée. Pourquoi ne plus destiner quelques couloirs aux autres usagers, surtout en sachant que la largeur du nouveau bassin de compétition est portée à 15 mètres (6 couloirs), ce qui correspond à un accroissement de 20 % du plan d'eau par rapport au bassin actuel (5 couloirs).

Dans un courrier adressé le jour même (5 août 2005) au collège des bourgmestre et échevins, nous avons demandé que celui-ci veuille bien reconsidérer sa position concernant les réaménagements prévus et de tenir compte des desiderata des habitués de la piscine de Bonnevoie.

Le Président,
Patrick Linden

CENTRE FUNERAIRE PRINCIPAL DU LUXEMBOURG

5, rte d'Arlon à MAMER

- Autos – corbillards
- Expositions permanentes de cercueils et d'urnes
- Incinérations (sans être membre d'une association)
- Formalités et démarches
- Arrangements de fleurs
- Monuments funéraires
- Expositions permanentes d'articles funéraires
- Annonce mortuaire
- Transports tous pays (corbillard, avion)
- Organisation d'enterrements
- Fossoyage

**SERVICE JOUR ET NUIT 7/7 JOURS ET 24/24 HRS
DIMANCHE ET JOURS FERIES**

**POMPES FUNEBRES
CALMES**

POMPES FUNEBRES CALMES

Tél. 37 01 61-1 ou GSM 021 14 05 84 / 021 15 76 18

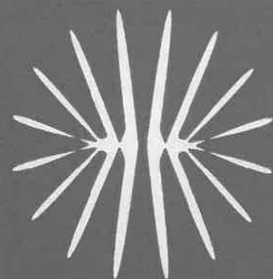
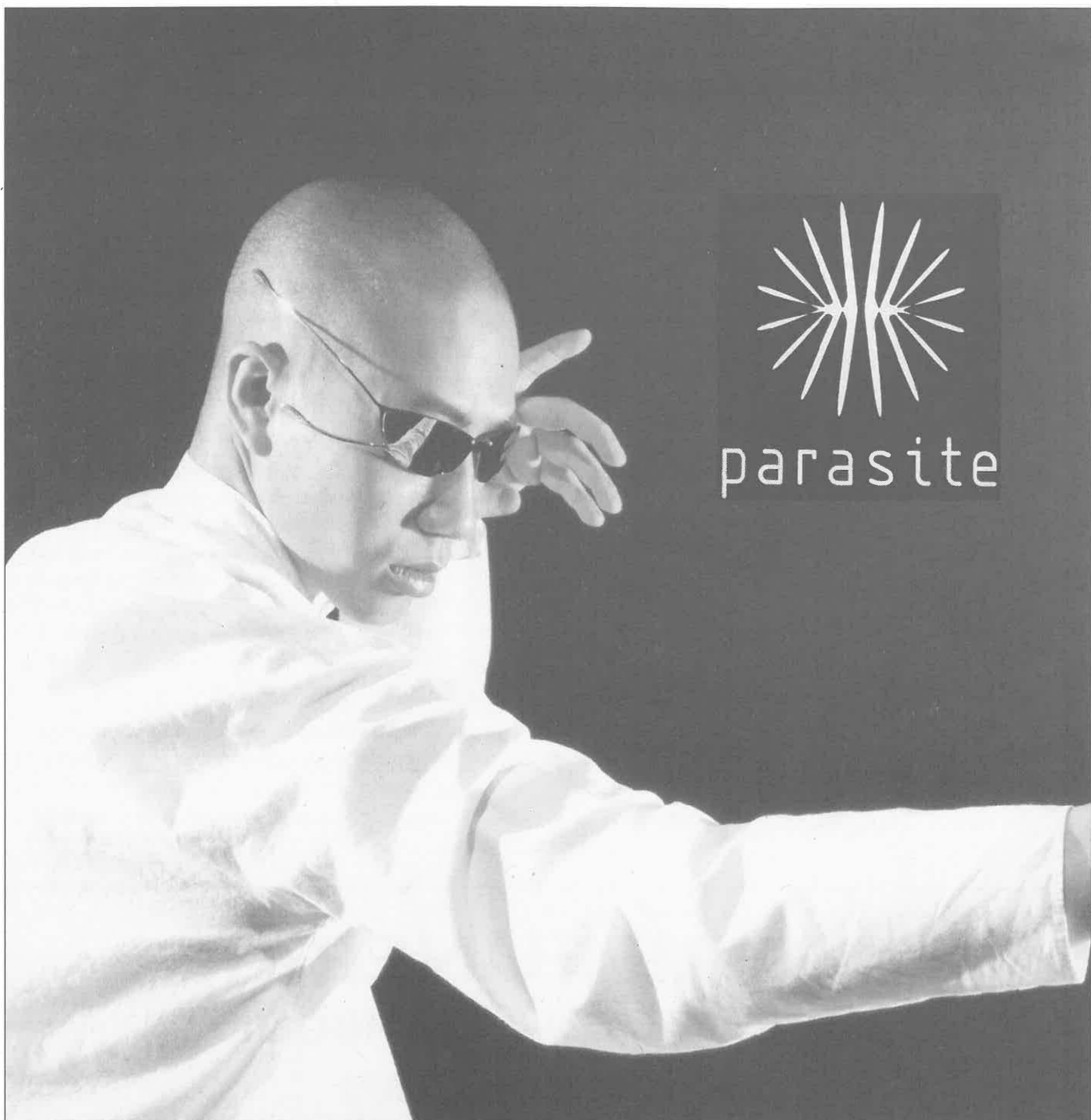
calmesj@pt.lu


**MARBRERIE
SCHOTT**

MARBRERIE SCHOTT s.à r.l.

Tél. 31 00 66 Fax. 31 31 10

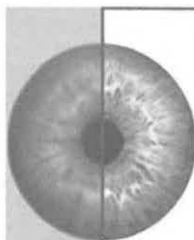
marbrerie.schott@pt.lu



parasite

Optique
Quaring

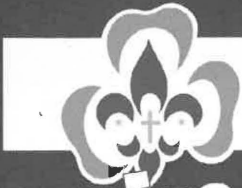
LA PASSION DE VOS YEUX



Lunettes
Lentilles de contact
Instruments d'optique
Appareils auditifs

110, rue de Bonnevoie
L-1261 BONNEVOIE
Tel:48.87.31 Fax:48.87.30

www.quaring.lu
info@quaring.lu



LËTZEBUERGER GUIDEN A SCOUTEN

Grupp St Louis - Ste Irmine Bouneweg

join us



Wie mattmaache wöll ka sêch bái eis melden oder einfach an de Chalet kommen. Jiddereen ass wëllkomm.
Ab dem 16. September 2005 hu mir erëm eis regelméisseg Versammlungen.

Celui qui désire participer est le bienvenu. Il pourra nous contacter ou bien venir nous rendre visite dans notre chalet. Les réunions hebdomadaires reprendront le 16 Septembre 2005.



Alter Age	Trupp Troupe	Dag Jour	Datum Date	Zäit Temps
6-8 Joer / ans	BIBER	Samsdeg / Samedi	17.9.2005	13.30h -15.00h
8-10 Joer / ans	WËLLEF	Samsdeg / Samedi	17.9.2005	15.00h -17.00h
11-13 Joer / ans	AVEX	Samsdeg / Samedi	17.9.2005	17.00h-19.00h
14-17 Joer / ans	CARAPIO	Freideg / Vendredi	16.9.2005	19.00h-21.00h

Kommt lech aschreiwen

Eis Versammlunge sin am frësch renovéierte Chalet,
30 rue Lippmann, L-1943 Luxembourg
tel.: 40 36 90 (während de Verammlungen) email: bouneweg@lgs.lu

Venez vous inscrire

Nos réunions sont dans notre chalet qui vient d'être rénové
30 rue Lippmann, L-1943 Luxembourg
tel.: 40 36 90 (pendant les réunions) email: bouneweg@lgs.lu

PABEIERSAMMLUNG QUÊTE DE PAPIER

Samsdeg den / Samedi le 22. Oktober 2005

mattmaachen ass in !!!

Weider Informatiounen:

LËTZEBUERGER GUIDEN A SCOUTEN
Grupp St Louis - Ste Irmine Bouneweg
30 rue Lippmann L-1943 LUXEMBOURG

GRUPPECHEF: Heuschling Jean
tel: 40 25 72



Wagener-Hallé
SARL

Blanchisserie - nett à sec

Votre garde-robe au prix unique 4,90 Euro

Sauf soie, cuir, fourrures, anoraks, fourrés, cérémonie, lin, coton, popeline, imper

Nous nettoyons ou lavons vos rideaux, stores,
couvertures, duvets, coussins de soleil, etc.

Notre adresse à Bonnevoie:

Galerie Coopérative, 4, rue Pierre Hentges Tél. 29 59 21

Notre service de prise et remise fonctionne
sous le N° de téléphone

Tél. 78 02 23

Usine à Gonderange

CHANEL



Heures d'ouverture:

Le lundi de
14.00 à 18.30 hrs

Du mardi au vendredi
de 9.00 à 12.30 et
de 14.00 à 18.30 hrs

Le samedi
de 9.00 à 13.00 hrs

121, Rue de Bonnevoie
L-1261 LUXEMBOURG
Tél.: 29 90 19

KLENG **GROUSS**
SCHMUEL BREET

- SCHONG FIR JIDDFEREEN -

+ SCHONG FIR
ORTHOPEDESCH
EINLAGEN



CHAUSSURES

Leon

- Since 1924 -

64A, avenue de la Liberté LUXEMBOURG-GARE

Tél.: (+352) 48 44 97 info@leon.lu

www.leon.lu



Fanfare Municipale de Luxembourg-Bonnevoie Fanfare Prince Henri

Association sans but lucratif

Hämmelsmarsch an de Stroosse vu Bouneweg

Léiw Bouneweger Leit,

Aus Ulass vun der Fouer an der Stad Lëtzebuerg kommen d'Bouneweger Musikante Iech den Hämmelsmarsch spillen. Dës Kéier komme si laut folgendem Plang:

Donneschdes owes, den 1.9.2005: Bongeschgewan a Kaltreis-Süd

Samschdes mueres, den 3.9.2005: Zentrum a Kaltreis-Nord

Sonndes mueres, de 4.9.2005: Quartier beim Houwald an Hämmersäit

Chers habitants du quartier de Bonnevoie,

A l'occasion de la Schobermess dans la Ville de Luxembourg, les musiciens passeront suivant le plan suivant dans les quartiers de Bonnevoie pour vous jouer le traditionnel "Hämmelsmarsch":

Jeudi soir, le 1.9.2005: Bonnevoie-Nord et Kaltreis-Sud

Samedi matin, le 3.9.2005: Centre et Kaltreis-Nord

Dimanche matin, le 4.9.2005: Quartiers, près de Howald et côté de Hamm

Une médaille d'or pour la Fanfare de Bonnevoie

Après le succès remporté en 2003 au Grand Prix d'Aschaffenburg (D) et l'excellente performance réalisée devant un public averti de plus de mille mélomanes au Festival de Schlading (A) en 2004, la Fanfare Municipale Luxembourg-Bonnevoie a osé poser sa candidature à Kerkrade pour une participation dans la 1^{re} division.

Suite à l'acceptation de sa candidature, la Fanfare a commandé une composition d'introduction au compositeur luxembourgeois Marco Pütz. Au programme du concours figurait donc cette pièce "Choralis Tonalis", suivie par la pièce imposée "Between the two Rivers" de Philip Sparke et du morceau au choix "La guerre oubliée" de Léon Vliex.

Sous la direction de Claude Weber, la Fanfare de Bonnevoie vient d'interpréter le vendredi, 15 juillet, ces morceaux devant le jury, composé de Rob Goorhuis (NL), Alex Schillings (NL) et de Martin Ellerby (UK). Ce Jury lui a attribué une médaille d'or.

Lors d'une réception organisée à l'arrivée de la Fanfare à Bonnevoie, M. Laurent Mosar, échevin communal, et M. Armand Drews, conseiller communal, ainsi que M. Patrick Linden, président de l'Entente des Sociétés de Bonnevoie et M. Paul Kieffer, président de l'Union des Sociétés de Musique de la Ville de Luxembourg ont félicité tous les musiciens de la Fanfare de Bonnevoie pour la performance réalisée.

La Fanfare Municipale Luxembourg-Bonnevoie a une fois de plus rempli de façon excellente son rôle d'ambassadeur de la vie culturelle de Bonnevoie, de la Ville de Luxembourg et du Grand-Duché.

Centre culturel de Bonnevoie

vendredi 28 octobre 2005

19.30 heures

C O N C E R T

"Mise en musique"

École Privée Notre-Dame
(Sainte-Sophie)
Luxembourg

sous la direction de
Klaus KNUBBEN

concert donné au profit de
KANNER fir KANNER

Organisation:
Entente des Sociétés de Bonnevoie



Centre culturel et d'Education populaire

Volksbildungsverein
Luxembourg-Bonnevoie

PROGRAMME D'AUTOMNE 2005

Pour la rentrée d'automne, le Centre culturel et d'Education populaire de Bonnevoie vous propose

I. trois cours:

1. un **cours d'orthographe luxembourgeoise** qui aura lieu pendant 6 soirées les mardis du 4 octobre au 15 novembre 2005 de 19.00 à 20.30 heures dans une salle du Centre culturel de Bonnevoie, coût 15 €.
2. un **cours d'alphabétisation en langue portugaise** qui aura lieu les mercredis du 5 octobre 2005 au 15 juin 2006 de 19.00 à 21.00 heures dans une salle du Lycée technique de Bonnevoie, coût 5 €.
3. un **cours de peinture à l'acrylique** (niveau intermédiaire) qui aura lieu les mercredis du 5 octobre 2005 au 24 mai 2006 de 19.00 à 21.00 heures dans une salle du Lycée technique de Bonnevoie, coût 100 € + le matériel.

Programme: - Techniques acrylique et mixte
- Comment composer et mélanger les couleurs

Les inscriptions pour ces trois cours auront lieu le mardi 20 septembre 2005 de 17.00 à 19.00 heures à la Biblio-

thèque du Centre culturel, 2a, rue des Ardennes, L-1133 Luxembourg.

II. des conférences:

Lundi, le 10 octobre 2005: Rosch Krieps - Présentation de son livre "Humanheit"

Lundi, le 24 octobre 2005: Dr Paul Hemmer - L'ostéoporose

Lundi, le 14 novembre 2005 et lundi, le 12 décembre 2005: Tino Ronchail - La Colonisation

Les conférences auront lieu à 20.00 heures au Centre culturel de Bonnevoie.

III. une visite: de l'exposition des Dragons au château de Manderen et une visite du château de Manom, le samedi 1^{er} octobre 2005.

IV. notre bibliothèque:

La bibliothèque du Centre culturel et d'Education populaire est ouverte au public les mardis, mercredis et jeudis de 17.00 à 19.00 heures à partir du mardi 20 septembre 2005 (à l'exception des vacances scolaires).

Pour tout renseignement téléphoner au 295386 lors des heures d'ouverture.

Le Comité

Kennen Sie Brahms? - natürlich

Und Edward Steichen ... ja, sicherlich

Eduard Steichen wurde am 27. März 1879 in Biwingen geboren. Die Eltern schlugen sich recht und schlecht durchs Leben und wanderten 1881 mit dem Sohn nach den USA aus. Die Mutter Maria Steichen-Kemp war die treibende Kraft. Eduard Steichens Leben wurde sowohl durch die Güte der Mutter wie durch die beschwerlichen Verhältnisse der Zeit geprägt.

Am 23. April 2005 besuchte der Volksbildungsverein Bonnevoie im Clerfer Schloss die weltberühmte Fotoausstellung "THE FAMILY OF MAN" unter der fachkundigen Leitung von Rosch Krieps, dem wohl besten Kenner von Edward Steichens Lebenswerk in Luxemburg. (siehe Programm: Konferenz vom 10.10.2005).

Wie kam diese legendäre Fotosammlung zustande?

Anfang der 50er Jahre hatte Edward Steichen Fotografen auf der ganzen Welt - darunter so weltberühmte Künstler wie Henri Cartier-Bresson und Robert Doisneau - aufgefordert, Bilder über die universalen Werte der Menschen zur Verfügung zu stellen. Aus Millionen eingesandter Fotos wurde eine erste Auswahl getroffen; zum Schluss behielten Edward Steichen und seine Mitarbeiter ca 500 Bilder aus 68 Ländern zurück. Am 24. Januar 1955 eröffnete Steichen als Direktor der Foto-Abteilung des New Yorker *Museum of Modern Art* „die größte Foto-Ausstellung aller Zeiten“.

Von den 37 Themenkreisen dieses faszinierenden Foto-Kunstwerks, in dessen Mittelpunkt der Mensch steht, seien folgende Hauptthemen kurz zusammengefasst:

- Bilder, welche die verschiedenen Lebensstadien wie Geburt, Kindheit, Jugend, Familie, Arbeitswelt, aber auch die Schattenseiten des Lebens wie Hunger und Leid, Krankheit, Alter und Tod dokumentieren.
- Fotos aus den verschiedensten Kulturen, deren Botschaft unmissverständlich ist: alle Menschen sind gleich, über alle Unterschiede in Kultur, Religion, Rasse, Hautfarbe hinweg bilden sie eine große "Menschheitsfamilie".
- Besonders einprägsam jene Bilder, die den Gegensatz zwischen Krieg und Frieden aufzeigen: ein zeitloser Appell an alle Menschen, sich "zu einer offenen und vereinten Aktion gegen den Krieg" (Steichen) und gegen alle Formen von Gewalt bereit zu erklären.

Edward Steichens innerstes Anliegen - weltweite Völker- verständigung und gewaltfreies Zusammenleben aller Menschen - lässt sich am besten würdigen durch den Besuch dieser außergewöhnlichen Ausstellung, die im Jahre 2003 durch die UNESCO als Werk des Weltkulturerbes ins Register „Gedächtnis der Menschheit“ aufgenommen wurde.

- Die Öffnungszeiten: von dienstags bis sonntags von 10.00 - 18.00 Uhr (Januar und Februar normalerweise geschlossen).
- Von Ostern bis zum 15. September auch montags geöffnet.

GYM - Bonnevoie

Programme des cours 2005-2006

Section Jeux 4 - 9 ans

à partir du 20.09.2005

Mardi 14h00 - 15h30 Hall Omnisports Bonnevoie Liette Scheer tél.: 44 67 93

Section Fillettes 9 - 14 ans

à partir du 15.09.2005

Mardi 18h00 - 20h00 Gymnase Bonnevoie-Nord Nathalie Gieres tél.: 021 75 70 13
Jeudi 18h00 - 20h00 Gymnase Bonnevoie-Nord Tina Gieres tél.: 091 56 32 17
Isabelle Bliss tél.: 021 24 72 74

Section Dames à partir de 14 ans

à partir du 1.09.2005

Lundi 20h00 - 21h30 Gymnase Bonnevoie-Nord Aline Scheer tél.: 021 19 56 76 ou
Jeudi 20h00 - 21h30 Gymnase Bonnevoie-Nord 26 54 02 64

Section Dames Loisirs

à partir du 14.09.2005

Mercredi 20h15 - 21h15 Hall Omnisports Bonnevoie Joëlle Kiesch tél.: 33 26 53

Section Gymnastique Artistique

L'horaire sera communiqué
par les entraîneurs

Gymnase Bonnevoie-Nord Tessa Scheer tél.: 091 71 38 72 ou
26 37 45 50
Joëlle Scheer tél.: 44 67 93

Cours spéciaux:

Lundi 18h30 - 20h00 Gymnase Bonnevoie-Nord
Dimanche 10h00 - 12h00 Gymnase Bonnevoie-Nord

TEXTILES ...habille les femmes
MEYER depuis toujours...

VENEZ DÉCOUVRIR NOS NOUVEAUTÉS "PRINTEMPS-ÉTÉ 2005 !!!"

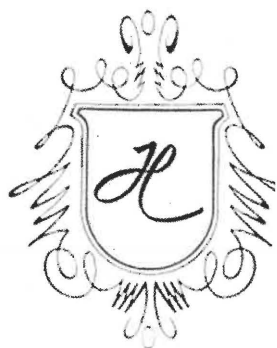
17, RUE DES GAULDIS L-1618 BONNEVOIE TÉL : 48 91 81

ZANUSSI

- Machines à laver
- Lave-Vaisselle
- Congélateurs
- Réfrigérateurs
- Cuisinières à Gaz
- Encastrables
- Séchoirs

Electricité Schultz

50, avenue de la Liberté
LUXEMBOURG
Tél.: 48 03 40-1



PÂTISSERIE-CONFISERIE
Hoffmann

200, rue d'Itzig
BONNEVOIE
Tél. 49 35 79
Fax 49 42 50

427, route de Thionville
ALZINGEN
Tél. 26 36 13 61
Fax 49 42 50

Pharmacie de Bonnevoie

Jean-Claude Ast
pharmacien



123, rue de Bonnevoie
L-1261 Luxembourg
Tél.: 48 24 58

Flours - Plantes - Décorations - Bouquets de
mariage Bouquets horoscope

Flours Schosseler

Succ. Weiland-Schneider Karin

5, rue du Cimetière 130, rte de Trèves
BONNEVOIE CENTS
Tél. 48 37 09 Fax: 76 91 63 Tél. 43 41 98

Livraison à Domicile et Cliniques

Ouvert: MA-VE 9.00-18.30 SA 9.00-17.30 DI 9.00-12.30

**Gerbes - Couronnes - Cimetière - Location Plantes
Corbeilles - Flours séchées**

INVITATION UNIQUE AU LUXEMBOURG

PARFUMS - ARTISANALES

MON

Luxembourg

Parfumeur créateur luxembourgeois
Diplômée en 2003 chez Molinard à Grasse
Exposée en décembre 2004 à Bonnevoie

C'est après 6 années de travail, que les parfums artisanaux luxembourgeois
MON sont créés à l'ancienne, au Luxembourg.

Tous les Parfums sont produits en petites quantités, vu que ce sont des
produits 100 % artisanales et uniquement en vente chez le fabricant,
(composés à base d'huiles essentielles naturelles et d'alcool à 96 %).
en flacons atomiseur rechargeable de différents modèles 25/35/50 et 100 ml.

Expl : Prix uniques hommes- femmes 20 EUR les 35 ml

Vous serez accueilli par le parfumeur lui-même, qui se fera un plaisir de
vous faire tester ses créations et de vous donner toutes les explications que
vous désirez sur ses activités (création, fabrication, etc.) et vous donnera
réponse à toutes vos questions.

Ses clients viennent des 4 coins de l'Europe, ils sont politiciens, avocats,
bodyguard, dame d'honneur royale, etc....

RENSEIGNEMENTS UNIQUEMENT
Téléphone : 021 388 261
BONNEVOIE



GALERIE D'ART STEFFEN



- ◆ Exposition permanente de tableaux d'art et d'aquarelles de peintres luxembourgeois
- ◆ Tous les articles pour les artistes
- ◆ Restauration de tableaux et de cadres
- ◆ Atelier d'encadrements

Protégez vos oeuvres d'art et affiches avec notre

PRESSE SOUS VIDE CHAUFFÉE.

Protection et plastification d'affiches
et oeuvres d'art
jusqu'à 100x130 cm

MAGASIN DE PEINTURE ET DÉCOR
DEPUIS 1952

Mélangez toutes sortes de couleurs avec notre

Mélangeur de couleurs
de 360 000 colorantes

ENTREPRISE DE PEINTURE ET DÉCOR
DEPUIS 1870

24, rue Sigismond (coin rue des Ardennes en face de la piscine)
L-2537 LUXEMBOURG BONNEVOIE
Tél.: 48 28 72 - Fax: 49 65 90

Un nouveau président

Après 28 années de présidence à la tête des 37 associations membres de l'Entente des Sociétés de Bonnevoie, M. Fernand Thill passa le flambeau à son fidèle secrétaire, M. Patrick Linden.



ALARME SANS FIL - SERRURES ET CYLINDRES

C
O
N
S
E
I
L
-
V
E
N
T
E



Jean-Paul BEWENG

Montage & Beschlagtechnik
12, rue St.-Willibrord
LUXEMBOURG-BONNEVOIE
Tél. 492762 - Fax. 400866
info@beweng.lu

Serrures et cylindres
Coffres forts
Boîtes aux lettres
Reproduction clefs
Maintenance portes
Serrures électroniques
Outillage et machines
Alarmes sans fil

Magasin ouvert

lundi-vendredi: 8.00-17.00
samedi: 8.00-12.00

S
E
R
V
I
C
E
A
P
R
E
S
-
V
E
N
T
E

LA SECURITE C'EST NOTRE METIER

Pharmacie

M.A. MARX

46, rue du Cimetière

L-1338 Bonnevoie

Tél.: 29 60 90

Fax: 29 60 91



Cabinet de pédicure
Pédicure médicale sur rendez-vous



Martine Péporté-Feltes

infirmière diplômée, pédicure médicale
20A, rue Xavier de Feller
Luxembourg-Bonnevoie

Tél.: 29 90 43

Die Bonneweger Tram (2)

In der Nummer 99 der "Nouvelles de Bonnevoie", die im Dezember 2004 an alle Bonneweger Haushalte verteilt wurde, haben wir ausführlich berichtet, wie die Bonneweger Trambahnlinie zustande kam. Im nachfolgenden Artikel werden wir etwas Näheres über die Einweihungsfeierlichkeiten erfahren, die sich vor nunmehr 81 Jahren, und zwar am 10. Mai 1924, abwickelten und in kurzen Zügen über die weitere Entwicklung der Bonneweger Linie berichten.

„Keine Bevölkerung der durch die Trambahn bedienten neuen Vororte der Stadt Luxemburg“, so hieß es laut Presseberichten von damals, „sehnte den Tag mit einer so großen Begeisterung herbei, wo das Geklingel der ersten Tram in den Straßen ertönte, wie die Bonneweger“. Unsere Ortschaft war nämlich – anno 1924 – nur in einer notdürftigen Weise, so zum Beispiel durch die schmutzige und finstere Unterführung "auf dem Letzten Stüber" mit der Außenwelt verbunden. Seit Wochen hatte ein Organisationsvorstand, zusammengesetzt aus den H.H. Jos Gallé, Ehrenvorsitzender der Bonneweger Fanfare, Michel Flammang, Stadtrat und Vorsitzender des Festausschusses, Nik. Oberweis, Präsident der Bonneweger Fanfare sowie Vertreter der Ortsvereine in mühseliger Kleinarbeit die Eröffnungsfeierlichkeiten vorbereitet. Die Einweihungsfeierlichkeiten der Bonneweger Trambahnlinie, die sich am Samstagabend, dem 10. Mai 1924, abwickelten, kannten einen harmonischen Verlauf.

Die Ehrengäste, an ihrer Spitze Stadtbürgermeister Gaston Diderich sowie die fast vollzählig erschienenen Mitglieder des Stadtrates und die Beamten des städtischen Elektrizitätswerkes, hatten im duftig mit farbigen Blumengirlanden, trikoloren Fähnchen und diskret leuchtenden Glühbirnen geschmückten Wagen, mit der Betriebsnummer 23 nebst Anhänger, Platz genommen und wurden um Viertel vor acht am Eingang der Bonneweger Straße durch das Organisationskomitee empfangen. Die „Fanfare de Bonnevoie“ begrüßte die Gäste mit einem frohen Tusch, Blumensträuße wurden verteilt und eine kurze Begrüßungsansprache gehalten. Dann setzte sich der farbenprächtige

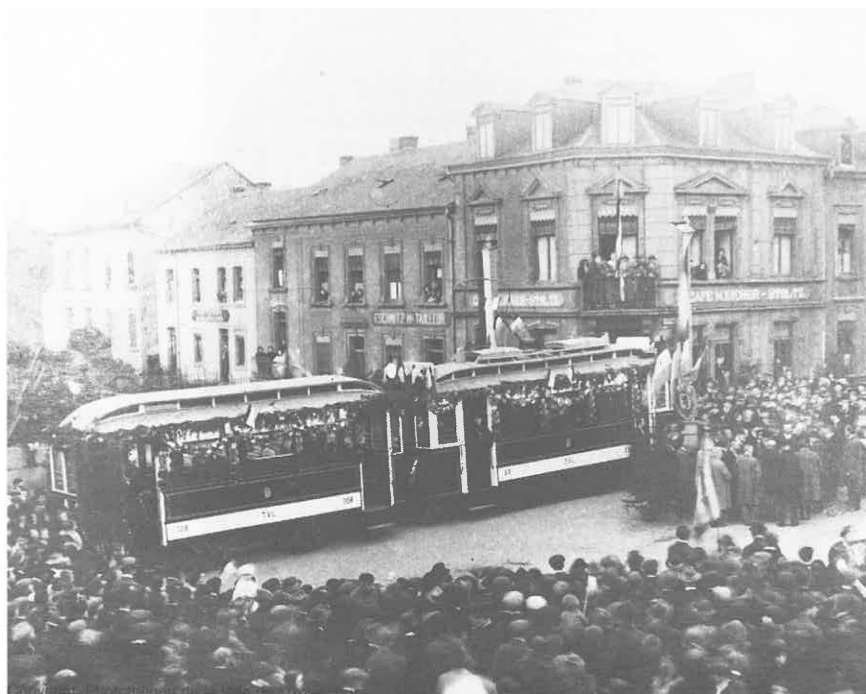
Festzug in Bewegung, an seiner Spitze das Bonneweger Feuerwehrcorps, gefolgt von den Boy-Scouts, der Bonneweger Société Gymnastique, dem Gesangsverein 'Société Chorale Concorde' und der Fanfare, am Wallisplatz vorbei und zog in Richtung Ortschaft, überall von einer freudig erregten Menschenmenge begrüßt. An der ersten Haltestelle hinter der schwarzen Brücke, am Zugang zur Baumstraße (heute rue du Verger), trug ein junger Bonneweger Bürger ein Gelegenheitsgedicht vor, das dem Direktor des städtischen Elektrizitätswerkes Herrn Jules Thiry, einem gebürtigen Bonneweger, gewidmet war, der maßgeblich am Zustandekommen der Bonneweger Linie beteiligt war.

Nach einer Gesangsdarbietung des im Jahre 1919 gegründeten, weltlichen Männergesangsvereins 'Concorde' bewegte sich der Festzug durch die lange, festlichgeschmückte Bonneweger-Straße, an den meist beflaggten Wohnhäusern vorbei, weiter bis zum freien Platz vor der früheren in den Jahren 1887-1888 erbauten Bonneweger Sankt Josef Kirche, wo sich eine nach Tausenden zählende Menschenmenge drängte und die eigentliche Einweihungsfeier stattfand. Ansprachen wurden gehalten von den vorerwähnten Herren J. Gallé und Michel Flammang vom Festausschuß, sowie vom Bonneweger Gemeinderat und Handschuhmeister Franz Hentges, der die eigentliche Festrede hielt. Zum einen ergingen herzliche Dankesworte an den Gemeinderat der Stadt Luxemburg, dass Bonneweg nunmehr das neue Verkehrsmittel erhalten habe, das es enger an die Stadt anschließe, zum andern wurde der Wunsch der Einwohnerschaft vorgetragen, dass weitere Verbindungswege nach dem Stadtzentrum geschaffen werden möchten. Stadtbürgermeister Gaston Diderich hob in seiner kurzen Rede hervor, dass die Ortschaft Bonneweg stets an der Spitze des Fortschritts marschiert sei und versicherte der Bevölkerung, dass die Elektrische nur ein Auftakt sei für weitere aufzubringende Arbeiten. Herr Direktor Jules Thiry brachte seine Freude zum Ausdruck, dass es seiner Heimatortschaft gegönnt sei, endlich das langersehnte Verkehrsmittel zu bekommen, das für Bonneweg eine neue Ära des Aufblühens bedeute.

**PHOTOATELIER
ELSEN**

Luxembourg-Gare rue de Bonnevoie 8
Place Wallis
Tél.: 49.52.80 Fax: 48.78.71

Photos voeux, naissance, invitation ...
Agrandissement sur toile pictural
Photo d'identité internationale
Portrait, reportage, publicité ...
Retouches photographiques ...
Transfert sur CD



Die Fanfare unter der tüchtigen Leitung des Herrn Tossberg spielte zum Schluß eine gefällige Serenade, während die 'Concorde' unter dem bewährten Taktstab ihres Dirigenten Mathias Lamesch in feinfühligster Interpretation den vierstimmigen Chor 'Les soldats de l'avenir' vortrug. Mit dem Absingen der ersten und letzten Strophe der „Heemecht“ durch die 'Concorde' endete die Feier. Der offizielle Schluß der Festlichkeiten fand im Vereinslokale der Fanfare statt. Hier bekundete sich bei Musik und Wein die bekannte Gastfreundschaft der Bonneweger. In der Ortschaft selbst herrschte bis spät in die Nacht fröhliches Festtagstreiben bei Musik und Gesang. „Bonneweg“, so entnehmen wir den Presseberichten von damals, „hatte einen großen Tag, der als unvergesslicher, lokalhistorischer Markstein in die Annalen der Ortschaft eingehen wird“.

Der Regelbetrieb der Bonneweger Linie, die zunächst keine Linienbezeichnung hatte, wurde am darauffolgenden Tag, dem 11. Mai 1924, ab 6.40 Uhr aufgenommen. Die Fahrt nach der Stadt dauerte 28 Minuten, wobei im 30 Minutentakt gefahren wurde. Die Triebwagen fuhren ab beim Bonneweger Friedhof, folgten der Bonneweger-Straße bis zur Einmündung in die Bahnhofsavenuue, über die alte Brücke, Großgasse bis zur Post und kehrten über die neue Brücke und die Siegfriedstraße (heute rue Origer) nach Bonneweg zurück. Der Tarif für die Strecke Bonneweg (Terminus) über Großgasse - Post betrug 35 Cts. Für die Fahrt Bonneweg (Terminus) - Heilig Geist-Platz waren 30 Cts. zu entrichten. Ein Umsteigefahrschein kostete 45 bis 50 Cts. zusätzlich. Bereits wenige Wochen später, und zwar am 1. Juli desselben Jahres, erfuhr der Trambahnverkehr durch die Einsetzung eines zusätzlichen Wagens eine wesentliche Verbesserung, so dass nunmehr alle 20 statt wie bisher alle 30 Minuten die Tram nach der Stadt fuhr.

Ab dem 1. Januar 1925 wurden die Wagen der verschiedenen Linien - nunmehr 10 an der Zahl - der städtischen Straßenbahnen mit Nummern bezeichnet. Infolgedessen gewann der Trambahnverkehr an Übersichtlichkeit, so dass die Fahrgäste sich besser zurechtfinden konnten. So erhielt die Bonneweger Linie, einerseits, die Nummer 7 - Fahrtrichtung: Bonneweg - Viadukt - Großgasse - Post - Bonneweg und, andererseits, die Nummer 8 - Fahrtrichtung: Bonneweg - Adolfsbrücke - Post - Großgasse - Viadukt - Bonneweg.

Das Jahr 1926 war insbesondere für die Weiterentwicklung des nicht schienengebundenen Stadt- und Vorortverkehrs von maßgeblicher Bedeutung. Während dieses Zeitabschnittes wurden die entscheidenden Weichen für den Einsatz des Omnibusses gestellt. Vom 1. April an konnten so die Bonneweger die städtische Autobuslinie nach Hamm benutzen. Die Hammer Linie verkehrte ab Marie-Theresien-Straße zunächst parallel zur Straßenbahn bis zur Einmündung der "rue Auguste Charles", folgte dieser und setzte die Fahrt via Hamm, Pulvermühle zum Stadtzentrum zurück. Diese Ringlinie wurde in beiden Richtungen betrieben und verkehrte zunächst neun Mal täglich. Infolge ungenügender Besetzung der Frühwagen, wurden ab dem 1. April 1927 die Hollericher- und Bonneweger Straßenbahnlinien kombiniert und versuchsweise die Strecke als Linie 6 gefahren. Die Bonneweger Wagen fuhren nunmehr über Viadukt - Großgasse - Post nach Hollerich und denselben Weg zurück.

Im Zuge der allmählich um sich greifenden, automobilen Motorisierung, einerseits, und dem zunehmenden Kilometerpreis der Straßenbahn, andererseits, gaben die Stadtväter in den 30er Jahren ein neues Mobilitätskonzept in Auftrag. Demzufolge sollte künftig keine neue Straßenbahnlinie gebaut - mittlerweile 12 an der Zahl -,

sondern vermehrt neue Autobuslinien erschlossen werden, um die nicht direkt von der Trambahn erschlossenen Straßen zu bedienen. In diesem Zusammenhang erhielt Bonneweg am 8. Juni 1934 neben der schon bestehenden Trambahnlinie eine zusätzliche Busverbindung. Der Linienweg führte ab Marie-Theresienstraße durch die Freiheitsavenue über den Bahnhofsvorplatz - Diederhofenerstraße - Friedhofstraße - Kirche - Hesperingerstraße und zurück zur Stadtmitte. Die Fahrzeit betrug ungefähr 20 Minuten. Die Ringlinie wurde in beiden Richtungen betrieben und verkehrte zunächst vier Mal täglich. Bereits zwei Wochen später, und zwar am 24. Juni erhielt unsere Ortschaft neben den schon bestehenden Autobuslinien eine zusätzliche Busverbindung. Sie ergänzte die am 8. Juni eingeweihte Linie in dem Sinne, daß sie ab der Kirche durch die rue Pierre Krier zur Itziger-Straße führte, wo sich die Endhaltestelle befand, und wurde hauptsächlich von den Badegästen der Schwimmanstalt „Itziger Stee“ benutzt.

Im Dezember 1937 erfolgte an der Bonneweger Straßenbahnlinie eine geringfügige Streckenveränderung. Fortan befand sich der Terminus an der Kreuzung "rue de Wiltz" und „rue du Cimetière“. In den dreißiger Jahren hatte die Straßenbahn somit den Höhepunkt ihrer Popularität erreicht. Der Niedergang dieses einst so beliebten Transportmittels war, zum einen, jedoch aus verkehrstechnischen Gründen nicht mehr aufzuhalten, zum andern entsprach es allmählich im Zuge der um sich greifenden Massenmotorisierung nicht mehr dem damaligen Zeitgeist. Eine Galgenfrist erhielt die städtische Trambahn schließlich durch den Einmarsch der deutschen Truppen am 10. Mai 1940.

Fortsetzung folgt
Claude Wolwert

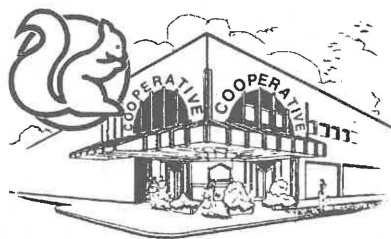
Quellennachweis:

- Dhur Raymond: *Sechzig Jahre öffentlicher Nahverkehr in Bonneweg, - Livre d'Or du Centenaire 1884-1984 de la Société de Gymnastique Bonnevoie -*
- Dhur Raymond: *Chronik des öffentlichen Nahverkehrs in der Stadt Luxembourg (1908-1944) in Hémecht 4/1985 und 4/1987*
- Pier Jean-Pierre: *Bonneweg im Mittelalter und seine geschichtlichen Beziehungen zu Hollerich - 1939*
- Ville de Luxembourg (Service des Transports en Commun): *De Stater Tram 1875-1993*
- *Berichte im Luxemburger Wort vom 7. und 11. Mai 1924*
- *Berichte vom 9. und 11. Mai im Tageblatt*

Roland Feller



Coiffure Masculine
12, rue de Hesperange
L-1731 Bonnevoie
Tel. 48 59 23



d'KOOPERATIV BOUNEWEG

invitéiert all d'Bouneweger, den 2. an den 3. September 2005
op hier grouss VENTE-CHOC, virum Geschäft

Mir offrëieren lech ausserdem vum **16. bis 20. August 2005**

CHAMPAGNE de Venoge, brut	NET	bout. 0,75	21,50 €	(1 28,67 €)
CHAMPAGNE Petitjean-Liégré, Grand cru, brut	NET	bout. 0,75	13,00 €	(1 17,33 €)
BERNARD MASSARD brut ou demi-sec	NET	bout. 0,75	5,90 €	(1 7,87 €)
GALES Vin mousseux, brut ou demi-sec	NET	bout. 0,75	5,35 €	(1 7,13 €)
POLL FABAIRE brut ou demi-sec	NET	bout. 0,75	6,75 €	(1 9,00 €)
MARTINI Rosso ou Bianco, vol. 15 %	NET	bout. 0,70	7,20 €	(1 10,28 €)
DESOM Crémant brut	NET	bout. 0,75	6,10 €	(1 8,13 €)
VINSMOSELLE LA COUPE Tri-pack	NET	3 x 0,20 l	4,65 €	(1 7,75 €)
CHÂTEAU LE PARADIS Côtes de Bourg 2003		bout. 0,75	3,75 €	(1 5,00 €)
MOUSEL BIÈRE		cásier 12 x 33 cl + consigne	5,59 €	(1 1,46 €)
PICON À L'ORANGE 18 % Vol.	NET	bout. 1 l	8,90 €	
CONTREX EAU MINÉRALE		six pack 6 x 1,5 l	2,99 €	(1 0,33 €)
PRÉSIDENT SNACKING 55 % m.g.		180 g	2,09 €	(1 kg 11,61 €)
LUXLAIT COTTAGE CHEESE		250 g	1,13 €	(1 kg 4,52 €)
GRILL HOLZKOHLE		sachet 2,5 kg	1,72 €	(1 kg 0,70 €)
GARNIER ultra-doux shampoing, diff. sortes		flacon 250 ml	2,75 €	(1 11,00 €)
AUS EISER GALERIE:	VALISES	à partir de	39,00 €	
	TROLLY	à partir de	28,00 €	
	SACS de COUCHAGE	à partir de	15,00 €	
	SACS à DOS	à partir de	15,98 €	
AUS EISER METZLEREI:	JAMBON PORCELET SALÉ ET FUMÉ	le kg	9,10 €	
	RÔTI DE DINDE FARCIE	le kg	8,40 €	
	JAMBON CRU ROYAL	le kg	28,30 €	
	BAUERENHAM GEKACHT	le kg	18,10 €	

An op dëse Präisser nach Är Ristourne am Enn vum Joer, ausser op den "PRIX NET".