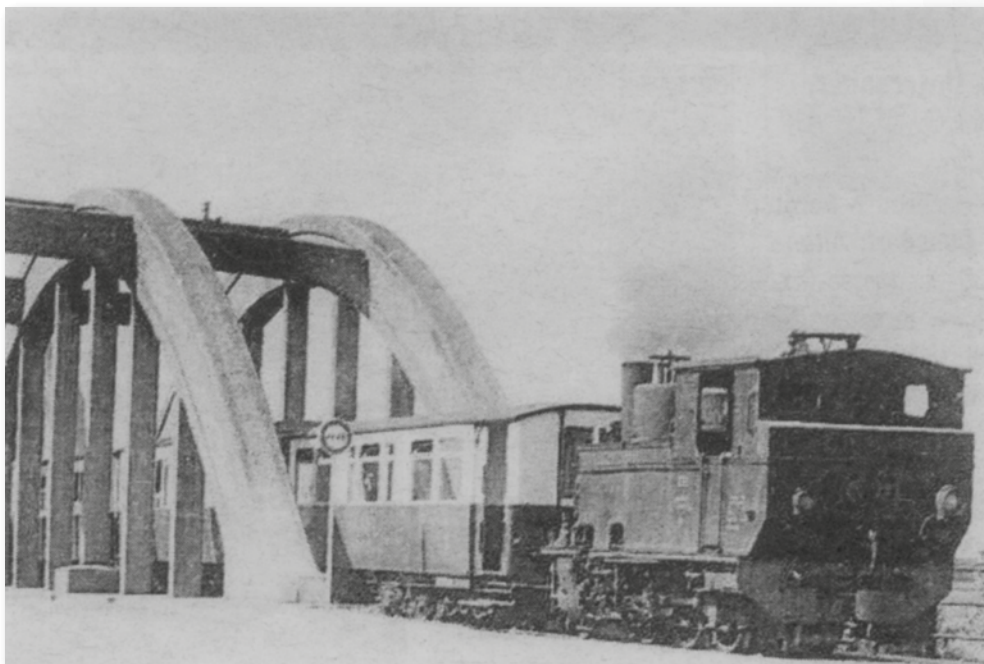


## ZUR BAUGESCHICHTE DER EISENBAHNÜBERFÜHRUNG „PONT JEAN-PIERRE BÜCHLER“ AUF DEM „LETZTEN STÜBER“

In naher Zukunft werden auf dem „Letzten Stüber“ an der Eisenbahnüberführung „Pont Jean-Pierre Büchler“, nach dem früheren Bautenminister (1969-1974) benannt, umfangreiche Umbauarbeiten ausgeführt, und so scheint es angebracht, in kurzen Zügen einen Rückblick in die Baugeschichte des vorerwähnten Bauwerks zu halten. Der Name „Letzter Stüber“ (um leschte Steiwer, Dernier Sol) kommt daher, weil sich vor über 200 Jahren an der alten Diedenhofenerstraße eine Gastwirtschaft befand, wo sich an Sonn- und Feiertagen die Jugend der Umgebung traf und manchmal so lange zechte, bis der letzte Stüber oder Stüwer (Groschen) verschwunden war.

Bekanntlich hatte das für den Bahnhofsbau benötigte Gelände im Jahre 1858 die bestehenden Verbindungen zwischen Bonneweg mit Hollerich und der Stadt Luxemburg unterbrochen, so dass zunächst beschlossen worden war, eine Unterführung zu bauen, quasi in der Verlängerung der „rue des Ardennes“. Die Länge des Tunnels betrug nach zweimaliger Verlängerung schließlich 58 Meter, die Breite zirka 8 Meter. Er war in zwei parallele Wege geteilt, welche durch eine Quadermauer getrennt waren. Ab 1882 wurde der rechte Tunnel in Richtung Bahnhof von der Schmalspurbahn Luxemburg-Remich benutzt, während der andere Durchgang als Fahrweg diente, der von Luxemburg nach Diedenhofen führte. Die Enge des Tunnels, einerseits, sowie das starke Verkehrsaufkommen, andererseits, das ab April 1903 mit der Inbetriebnahme des früheren Hauptbahnhofs der Sekundärbahnen auf dem „Letzten Stüber“ einsetzte, an der Stelle, wo sich heute das neue Bonneweger Schwimmbad erhebt, hatten zur Folge, dass die Passanten einer latenten Gefahr ausgesetzt waren. In der Folgezeit stand das Thema der scheußlichen Eisenbahnunterführung, die, wie es hieß, „allenthalben Angst und Schrecken verbreitete“, immer wieder auf der Tagesordnung der Abgeordnetenkammer, die gefährliche Verkehrslage auf dem „Letzten Stüber“ konnte jedoch trotz verschiedener Verkehrsmaßnahmen nicht entschärft werden. 1904



kam es zu einem schweren Unglück in der Unterführung, die fortan den Namen „Knochenmühle“ oder „Todesbrücke“ erhielt.

Obwohl durch Gesetz vom 18. Juni 1913 der Staat die Vollmacht erhalten hatte, sich finanziell am Bau einer Überführung auf dem „Letzten Stüber“ als Ersatz einer Unterführung zu beteiligen, dauerte es infolge des 1. Weltkrieges und der Übernahme durch nunmehr die französische Eisenbahn in Elsaß-Lothringen (AL), an Stelle der Reichsbahnen als neuer Betreiber der Wilhelm-Luxemburg-Bahn, bis zum September 1925 ehe ein Modus-Vivendi gefunden werden konnte. Gemäß Abmachung sollte der Staat die beiden Auffahrampen finanzieren, und die Bahngesellschaft die eigentliche Brücke. Der Fortschritt im Bau von Eisenbahnkonstruktionen sowie der billigere Anschaffungspreis und niedrige Folgekosten veranlassten die Chemin de fer d'Alsace-Lorraine jedoch, auf die ursprünglich vorgesehene Stahlkonstruktion zu verzichten und eine Eisenbetonbrücke vorzuschlagen.

Verschiedene Umstände verhinderten eine rasche Verwirklichung des Projektes. Zum einen wurden die zum Bau notwendigen Kredite

Rédaction : **Guy DEVOS**

E-mail : [entente.bonnevoie@gmail.com](mailto:entente.bonnevoie@gmail.com)

Tirage : **6.840 exemplaires**

Distribution gratuite à tous les ménages

# OFFRE DUOPACK\*

Pour 1€ de plus, nous vous offrons une deuxième monture avec verres.

Aussi  
avec verres  
progressifs!

+ 1 €

EN CAS DE CASSE, NOUS RÉPARONS OU REMPLAÇONS  
VOS LUNETTES GRATUITEMENT\*

\*Conditions en magasin.

 Optique Quaring

Opticien depuis 1968

110, rue de Bonnevoie  
L-1261 Luxembourg-Bonnevoie  
T +352 48 87 31 - [www.quaring.lu](http://www.quaring.lu)

erst in der Haushaltsvorlage für das Jahr 1927 vorgesehen, zum andern erhoben einige Eigentümer und Gewerbetreibende des „Letzten Stüber“ Viertels Einspruch, weil sie durch das eventuelle Verschwinden der alten Unterführung und den Bau der Überführung in Bezug auf die Entwicklung ihres Eigentums eine Schädigung oder gar Lahmlegung ihres Gewerbes befürchteten.

Als in der sogenannten Knochenmühle bei einer Kollision zwischen einem Lastauto und einem Möbelwagen am 28. September 1926 erneut eine Fußgängerin schwere Verletzungen erlitt, riss den Einwohnern von Bonneweg der Geduldsfaden und in einer scharf formulierten Petition forderten sie die Regierung auf, dass diese lebensgefährliche Passage endlich begradigt werden sollte.

Im April 1927 wurden, schließlich, unter 15 Firmen den Gebrüdern Schiltz aus Luxemburg, aufgrund ihres eingereichten Projektes die Arbeiten für die Herstellung einer neuen Überführung am „Letzten Stüber“ übertragen. Die 120 Meter lange Brücke, ganz aus Eisenbeton hergestellt, sollte aus drei Bahnen, dem Fahrweg, dem Unterbau für die Kleinbahn Luxemburg-Remich sowie dem einstigen Fußweg bestehen, welche durch jeweils drei parallele Bogen zu trennen seien. Der alte „Mühlenweg“ sollte durch eine leichte Passerelle für Fußgänger an die neue Brücke angeschlossen werden. Am Samstag, den 2. Juli 1927, erfolgte im Ministerium der öffentlichen Arbeiten die Eröffnung der Submissionen betreffend Herstellung der Auffahrampen zur Überführung. Unter 5 Submittenten erhielt die hiesige Bauunternehmung Nik. Flammang zum Preise von 1.622.710 Franken den Zuschlag.

Am 16. August 1927 wurden die Arbeiten betreffend Eisenbahnüberführung in Angriff genommen und schritten in der Folgezeit zügig voran. So wurde in einer Zeitungsnotiz vom 29. September 1927 vermeldet, „dass die Verschalung für den Betonbogen überall fertig und die Pfeiler aus Eisenbeton bereits errichtet sind“. Laut Angaben, im September 1931 in der Revue Technique Luxembourgeoise erschienen, wurden bei den Brückenbauarbeiten insgesamt 950 Tonnen Zement, 2600 Kubikmeter Sand aus den Sandgruben von Grevemacher, 3600 Kubikmeter Kies aus Diedenhofen, 600 Kubikmeter Rundholz, 12600 Quadratmeter Bretter, 360 Tonnen Rundeisen sowie 36 Tonnen Gussstahl von Arbed/Esch-Alzette verarbeitet. Die Gesamtkosten für das Bauwerk beliefen sich auf 6.480.000 Franken. Am 18. März 1929, schließlich, wurde die neue Überführung für den Staßenverkehr eröffnet.

Am 11. Mai 1944 erlitt die Bogenbrücke am „letzten Stüber“ bei einem Bombenangriff der Alliierten auf den Hauptbahnhof Luxemburg große Schäden. Auf Bonneweger Seite war das Auflager der Fahrbahn mit dem entsprechenden Fundament getroffen worden. Auf Hollericher Seite war der Bürgersteig und das Gelände in Richtung Gasperich beschädigt. Der Schaden war derart groß, dass das Gleis auf der Brücke nicht mehr befahrbar war. Durch das Verlegen des Gleisbettes auf die Fahrbahn der Straße konnte der Verkehr der Schmalspurbahn jedoch verhältnismäßig schnell wieder aufgenommen werden. Im Übrigen verkehrte die Kleinbahn Luxemburg-Remich mit dem Beinamen „Jangeli“, nach dem Namen des Felser Abgeordneten, Bürgermeister und Tuchfabrikant Jean Knaff (1825-1917), ein ferverter Befürworter der Eisenbahnen im Allgemeinen und der Schmalspurbahnen im Besonderen, zum letzten Mal am 22. Mai 1955. Bereits am darauffolgenden Tag, den 23. Mai 1955, wurden die Sanierungsarbeiten an der Bogenbrücke in Angriff genommen und der Straßenbelag sowie Bürgersteig komplett erneuert.

Jahrzehntelang fuhren zigtausend Fahrzeuge über diese Brücke, unzählige Personen- und Güterzüge rollten unter dem altherwürdigen Viadukt, in den Süden des Landes, aber auch in fremde Länder und entfernte Gegenden. Im Zuge der städtebaulichen- und verkehrstechnischen Planungen fiel die „Bow-String-Brücke“, die sich für den anwachsenden Staßenverkehr allmählich als nicht mehr zeitgemäß erwies, auf dem Reißbrett den Städteplanern zum Opfer. Am 22. November 1993 wurde die etwa zehn Meter südlicher errichtete, 98 Meter lange, neue fünfspurige Überführung, nunmehr nach dem früheren Bautenminister Jean-Pierre Büchler (1969 – 1974) benannt, für den Verkehr geöffnet. In der Folgezeit begannen die Abrissarbeiten, welche sich über 13 Wochen erstreckten, durch ein in der Abbautechnik spezialisiertes Unternehmen aus Hannover wobei sich der Kostenpunkt auf 30 Millionen Franken belief. Am 30. und 31. Januar 1994, schließlich, fiel der letzte Teil der „Bow-String“ Brücke der Spitzhacke zum Opfer.

Laut Plänen sollen nunmehr Anfang kommenden Jahres im Zuge der Erschließung der 1. Phase der zum Teil neuen Nationalstrasse N3, die ab Hauptbahnhof über den Pont Büchler, ein Stück weiter über die route de Thionville verläuft, um anschließend nach rechts abzubiegen, am Centre de Remisage der C.F.L. vorbei bis zum Knotenpunkt „Lycée technique de Bonnevoie“, umfangreiche Umbauarbeiten getätigt werden. Im Hinblick auf die Tram, die ab Ende 2019/2020 verkehren wird, soll der vorerwähnte Brückenabschnitt, der das Bahnhofviertel mit dem Stadtteil Bonneweg verbindet, substantiell verbreitert werden. Gemäß Gesetzesnovelle betreffend Finanzierung des vorerwähnten Projektes, die am 30. Juni 2016 in der Abgeordnetenversammlung verabschiedet wurde, besteht der Pont Büchler zukünftig aus mehreren Bahnen die verschiedene Funktionen ausüben: zum einen nebst der Trasse für die Tram eine Autobusspur, zum andern mehrere Fahrbahnen für den Pkwverkehr, zum Dritten zwecks Förderung der sanften Mobilität und einer besseren Verkehrssicherheit gemischte Fußgänger- und Fahrradwege. Im Übrigen soll vom Mühlenweg (Gasperich) aus eine zirkuläre Rampe für Fußgänger und Radfahrer in die Eisenbahnbrücke einmünden. Ferner soll ein Aufzug eingebaut werden, um den Mitbürgern mit beschränkter Mobilität den Zugang zur Eisenbahnbrücke zu erleichtern.

Die Eisenbahnüberführung „Pont Büchler“ ist also zukünftig in Folge der vorerwähnten Umbauarbeiten optimal gewappnet, um den Anforderungen des öffentlichen Verkehrs gerecht zu werden.

Claude Wolwert

Quellenachweis:

- Pier Jean-Pierre: Die Wegüberführung auf dem „Letzten Stüber“ in – Bonneweg im Mittelalter und in der Neuzeit und seine geschichtlichen Beziehungen zu Hollerich 1939 –
- Duhr R.: Die Eisenbahnunterführung und –überführung Bonnewegs in der Festbrochure der Société Gymnastique de Bonnevoie 1884 – 1984
- Federmeyer Ed: Schmalspurbahnen in Luxemburg: GAR – Documentation Band 1
- Kohnen François: Die Bow-String Brücke im Bahnhof Luxemburg in – Les Cheminots Philatélistes 61 Luxembourg: Luxemburger Eisenbahnwesen Gestern und Heute-
- Broschüre 75 Joër Groupe St. Louis- Ste Irmine Bonnevoie, -2001
- Meyer Jean-Paul : Jangeli Schmalspurbahn Luxemburg-Remich 1882-1955, Edition Klopp- 2014
- Projet de loi N°6998 relatif à la réalisation de la phase 1 de la Nouvelle n3 entre la Gare Centrale et le Pôle d'échange Bonnevoie
- Revue Technique Luxembourgeoise 5/1931
- Luxemburger Zeitung Jahrgang 1927
- Luxemburg Wort: Ausgabe vom 31. Januar 1994

**Bonneweger Neiegkeeten**

**CALENDRIER 2017-2018 DES PROCHAINES EDITIONS**

N°	Clôture rédactionnelle	Livraison	Distribution
149	DIM, 25 février 2018	MER, 7 mars 2018	MER, 7 mars 2018
150	DIM, 26 août 2018	MER, 5 septembre 2018	MER, 5 septembre 2018
151	DIM, 25 novembre 2018	MER, 5 décembre 2018	MER, 5 décembre 2018

SOUTENEZ NOTRE ŒUVRE EN  
FAVEUR DES NOUVEAUX-NES  
DEFAVORISES

- Par des dons matériels
- Par des dons financiers déductibles fiscalement
- Par une aide ponctuelle en tant que bénévole



Vie Naissante collecte des vêtements propres et en bon état pour femmes enceintes défavorisées, bébés et enfants jusqu'à l'âge de 10 ans, des couches bébé en toutes tailles ainsi que tout accessoire autour de la grossesse et du nouveau-né, poussettes, lits bébés, petit mobilier, jouets, livres, etc.

Vous pouvez déposer les dons à notre vestiaire au 28, Dernier Sol à L-2543 Luxembourg-Bonnevoie, tous les lundi matins de 9 à 11 heures sans rendez-vous ou bien contactez-nous par mail ([info@vienaissante.lu](mailto:info@vienaissante.lu)) ou au 44 44 40 (répondeur).

VIE NAISSANTE asbl  
28, Dernier Sol  
L-2543 Luxembourg / Bonnevoie  
CCP LU97 1111 0000 3737 0000  
[www.vienaissante.lu](http://www.vienaissante.lu)  
[info@vienaissante.lu](mailto:info@vienaissante.lu)

# MEYER WAGNER

Opticiens Luc Meyer & Marc Wagner

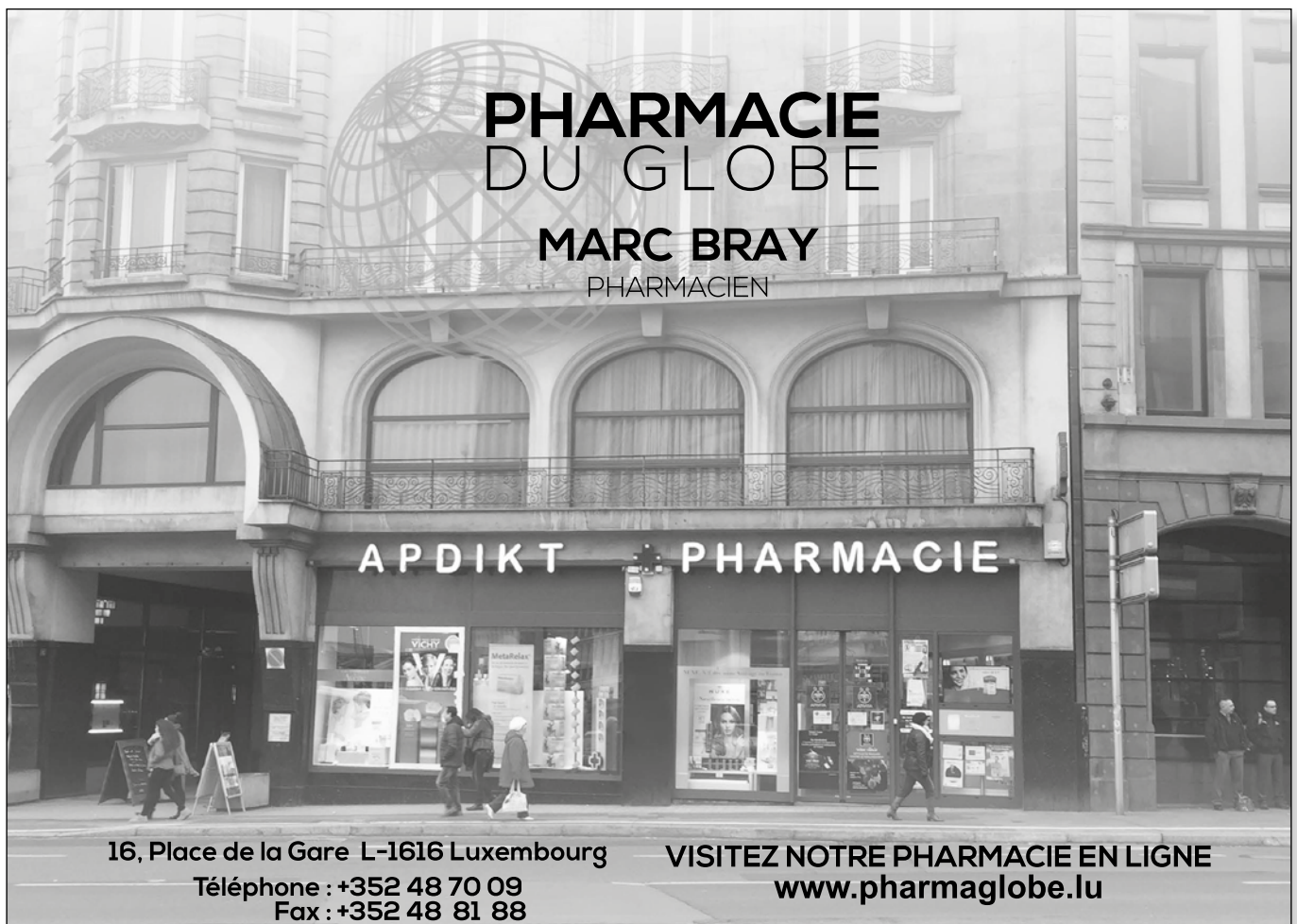
## Lunettes

121, rue de Bonnevoie  
L-1261 LUXEMBOURG  
Tél.: 29 90 19

## Lentilles de contact

Route d'Arlon   
L-8050 BERTRANGE  
Tél.: 31 02 94

Visites à domicile



**PHARMACIE  
DU GLOBE**

**MARC BRAY**  
PHARMACIEN

**APDIKT PHARMACIE**

16, Place de la Gare L-1616 Luxembourg  
Téléphone : +352 48 70 09  
Fax : +352 48 81 88

VISITEZ NOTRE PHARMACIE EN LIGNE  
[www.pharmaglobe.lu](http://www.pharmaglobe.lu)

# E PUER IMPRESSIOUNEN VUN DER JOURNÉE COMMÉMORATIVE 2017

D'Entente des Sociétés de Bonnevoie huet all ugeschlossene Veräiner opgeruff fir den 15. Oktober 2017 op dësem Gedenktag derbäi ze sinn.

Dësen Dag ass viru ville Joer vun der Regierung agefouert ginn fir un d'Affer aus dem leschte Krich, dat sinn elo schonns 70 Joer hir, ze denken.

D'Journée Commémorative steet fir en Temoignage vu Solidaritéit fir e friddlecht Zesummeliewen, dat an enger Zäit wou an Europa erëm ganz geféierlech Tendenzen vun Extremismus opkommen a géint déi mat Iwwerzeegung reagéiert muss ginn.





***DEEA asbl ass den 19, 20, 21 Dezember 2017***

***Am CHÂLET SOLIDAIRE um Roudepëtz***

***Kommt ons besichen, ëen Glühwein  
schmachen, an och Geschenker aus  
Philippinen hun mir fir Krëschttag***





E PUER  
IMPRESSIONEN  
VUN DER JOURNÉE  
COMMÉMORATIVE  
2017



# BOUCHERIE-CHARCUTERIE MEYRER



## DE MEYRER LIWWERT !!

RUFFT EIS UN AN MAACHT AER COMMANDE

TEL.: 48 59 80 oder 49 38 89

(Mir hun Mettwochs- an Samsdesmettes zou)

32, rue Pierre Krier - LUXEMBOURG - BONNEVOIE

TEL.: 26 67 14 14

7-11 route de Luxembourg - FRISANGE



### Yoga! in Bonnevoie

Montags von 9:00 Uhr bis 10:30 Uhr

Der Kurs beinhaltet dynamische Körper- und Atemübungen sowie Meditationen. Ziel ist die Regeneration, Kräftigung wie Harmonisierung von Körper und Geist.

Die Gruppe ist auf max. 11 Teilnehmern begrenzt. Die individuelle Begleitung jedes Teilnehmers ist mir wichtig!

ORT: ‚mein raum‘ 6, ave. de Berchem, Howald/Bonnevoie

#### INFORMATIONEN UND ANMELDUNG:

Angelika Nettemann, Yogalehrerin BDY|EYU  
www.lux-yoga.eu - Mobil +691 787809

## Pharmacie Thill Fons



46, rue du Cimetière  
L-1338 Luxembourg

Tel.: 29 60 90

Fax: 29 60 91



# WANTERCONCERT 2017 AM CENTRE CULTUREL BOUNEWEG BOUNEWEGER MUSIK A FANFARE LA RÉUNION HOSTERT



D'Bouneweger Musik invitéiert ganz häerzlech hir Frënn a Sympathisanten op hire Wanterconcert,  
**Samschdeg den 9. Dezember 2017 um 20h00,**  
am Centre Culturel zu Bouneweg. Op musikaleschem Besuch ass d'Fanfare La Réunion Hostert.

La Fanfare Municipale Luxembourg-Bonnevoie invite cordialement ses amis et sympathisants à son concert d'hiver, **le samedi 9 décembre 2017 à 20h00** au Centre Culturel Bonnevoie, avec la participation de la société « Fanfare La Réunion Hostert ».

<b>FANFARE LA RÉUNION HOSTERT</b> <i>direction : Claude Hoffmann</i>	
Marche Lorraine	(Louis Ganne)
Welcome Overture	(Otto M. Schwarz)
Gilbert Bécaud	(arr. Norman Taylor)
Paris Montmartre	(arr. Toshio Mashima)
Omen's of Love	(Hirataka Izumi)
Sousa March Carnival	(Philip Sousa)

<b>FANFARE MUNICIPALE LUXEMBOURG-BONNEVOIE</b> <i>direction : Romain Kerschen</i>	
Christmas Prelude	(Rieks van der Velde)
Danse Diabolique	(Joseph Hellmesberger)
Banks of Doon	(arr. Luc Vertommen)
A Christmas Fantasy	(Gordon Langford)
Tuba Tiger Rag	(Harry Decosta)
<i>Soliste: Lee Lammin, Bass</i>	
The Golden Lady	(Goff Richards)
Forgotten World	(Kevin Houben)

## Wichtig Datumen / Dates importantes :

12.12.2017	Chrëschtconcert op der Place de Paris, Fanfare Prince Henri Bonnevoie, 18h30
16.12.2017	Chrëschtconcert op der Plëss, Fanfare Municipale Luxembourg-Bonnevoie, 12h00
10, 16, 17, 19, 21-24.12.2017	Cantiques de Noël (les après-midis) par les jeunes de la Fanfare Prince Henri Bonnevoie en ville (quête pour une œuvre de bienfaisance)
06.01.2018	Mass um 18h30: Chrëschtlieder mat der Fanfare Prince Henri an der Kierch zu Bouneweg.
28.01.2018	FPH-Concert um UGDA-Kongress am Conservatoire Luxembourg, 09h30
03.02.2018	CONCERT DE GALA 2018 de la Fanfare Municipale Luxembourg-Bonnevoie à 20h00 au Conservatoire de la Ville de Luxembourg
25.03.2018	Concert JUST YOUTH, Centre Culturel Bonnevoie, 16h00, Fanfare Prince Henri Bonnevoie
05.05.2018	Concert JUST MUSIC, Centre Culturel Bonnevoie, 20h00, Fanfare Municipale Luxembourg Bonnevoie



*Salon de coiffure masculin*  
**Weis Raymond**

Horaires d'ouverture:

du mardi au vendredi  
de 8h30 à 18h00  
le samedi de  
8h00 à 16h30

Parking facile,  
arrêt d'autobus  
à coté ( ligne 5/6)

**Service à  
domicile en  
cas de  
maladie**

Mir schwätzen lëtzebuergesch

17, rue Demy Schlechter  
L-2521 Luxembourg-Bonnevoie  
Tél. 48 55 88



RESTAURANT  
**Cyrano**

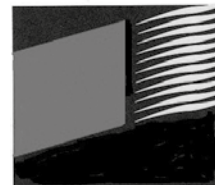
**Cuisine française**

22 rue du Laboratoire  
L-1911 Luxembourg  
Tél: 27 48 90 87  
Fax: 27 48 90 88  
[www.cyrano.lu](http://www.cyrano.lu)

**Ouvert tous les jours  
Réservation souhaitée**

**MOKA**  
 AGENCE  
 IMMOBILIERE

**VOTRE AGENCE IMMOBILIERE A BONNEVOIE**  
 VENTE - LOCATION - ESTIMATION  
 Tel : 661 716 716 | [www.moka.lu](http://www.moka.lu)  
37, rue Auguste Charles L-1326 Luxembourg



**YVES  
 BRAUN**  
 ENTREPRISE DE  
 PEINTURE

**WWW.BRAUN.LU**

TEL: 48 41 61 - 1  
 FAX: 48 41 61 - 41

**29 A RUE DU PUIITS  
 L-2355 LUXEMBOURG**

**Blooms  
 Art Floral**

*Créations florales pour toutes occasions  
 Livraison à domicile*

5, rue du Cimetière • L-1338 Bonnevoie  
 Tél. 26649479 • Fax: 26649872



**HENGEN**  
 Print & More

Impression offset et offset digitale

Assistance technique | Prises de vues | PAO

14, rue Robert Stumper | B.P. 1825 L-1018 Luxembourg  
 Tél. 48 71 63-1 | Fax 40 46 18 | [info@hengen.lu](mailto:info@hengen.lu) | [www.hengen.lu](http://www.hengen.lu)

Vendredi 6 octobre, 10 novembre, 8 décembre 2017  
& 12 janvier, 2 février 2018 de 19h00 à 20h00

# YOGA DU RIRE



Maison de la Jeunesse 87, route de Thionville, L-2611 Luxembourg - Bonnevoise

"C'est simple. Tout le monde peut rire sans raison sans avoir recours à l'humour..."

Veillez confirmer votre présence à l'avance svp!

Frais d'inscription: 5€ par séance



LE GOUVERNEMENT  
DU GRAND-DUCHÉ DE LUXEMBOURG  
Ministère de la Famille et de l'Intégration



**Inter-Actions**  
Développement & Action Sociale

[www.inter-actions.lu](http://www.inter-actions.lu)

**Club Yoga du rire  
Luxembourg**



Travail Communautaire  
87 route de Thionville  
L-2611 Luxembourg  
tel: 20 600 220 ou 621 153 008  
[communautaire@inter-actions.lu](mailto:communautaire@inter-actions.lu)

# RACING FC UNION LETZEBUERG

Club de Football de Luxembourg



Partenaire de la Coupe  
Reding

CITABEL  
SPORTS

Bâloise  
Assurances

Cactus

autopolis  
DRIVEN BY EXCELLENCE

CarLife

protrainers

h

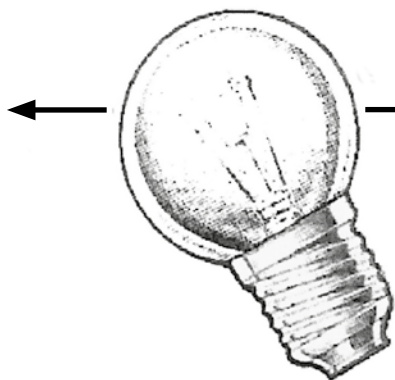
BABY CENTER

Stade Achille Hammerel  
Rue Lavoisier  
L-1016 Luxembourg



secretariat@racing-union.lu  
www.racing-union.lu  
+352 48 34 98

Facebook :  
Racing FC Union Luxembourg officiel



**ELEKTRO  
REINERT**  
LUXEMBOURG

**4, rue Sigismond L-2537 Luxembourg**

**Tel: 26 18 76 45 Fax: 26 18 77 46**

**E-mail: [www.ereinert@pt.lu](mailto:www.ereinert@pt.lu)**

- \* DEPANNAGES - TRANSFORMATION - REPARATIONS
- \* ELECTRO-MENAGER - Appareils pos libre et encastrables
- \* INSTALLATIONS ELECTRIQUES - Eau Chaude/Chauffage/Climatisation

- |                               |                         |
|-------------------------------|-------------------------|
| - Alarm                       | - Leuchten              |
| - Antennenanlage              | - Reperatur aller Art   |
| - Brandschutz                 | - Sprech & Videoanlagen |
| - Elektrogeräte/ Einbaugeräte | - Sat- Anlagen          |
| - Kundendienst                | - Solar- Anlagen        |
| - Installation aller Art      | - Wärmepumpen           |

## Pharmacie de Bonnevoie

123, rue de Bonnevoie - L-1261 Luxembourg

Tél.: 48 24 58



meal by meal

WHERE COFFEE CORNER MEETS BAKERY MEETS HEALTH FOOD

CUISINE VÉGÉTARIENNE ET VÉGÉTALIENNE,  
PETIT-DÉJEUNER, LUNCH, BRUNCH.

2, RUE XAVIER DE FELLER · L-1514 LUXEMBOURG  
GLOW-FOOD@HOTMAIL.COM · TÉL.: 26 29 63 39  
[WWW.GLOW-FOOD.LU](http://WWW.GLOW-FOOD.LU)



3, rue de Bonnevoie  
L-1260 Luxembourg

Tel.: +352 26196182

[www.casafabiana.lu](http://www.casafabiana.lu)

**RESTAURANT BIOLOGIQUE  
SALON DE THE**

**ouvert du lundi au vendredi de 10.00 à 17.00 h  
samedi de 10.00 à 16.00 h  
le vendredi soir à partir de 19.00 h  
les autres soirs sur réservation  
à partir de 12 personnes  
service traiteur sur demande**



## Amicale des Français à Luxembourg

Par courriel : [contact @afalux.lu](mailto:contact@afalux.lu)

Notre site : [www.afalux.lu](http://www.afalux.lu)

### Qui sommes nous ?

Créée en 1962, notre association a fêté ses cinquante années, elle compte quelques 300 Membres et figure parmi les plus anciennes associations des Français au Luxembourg.



### Quelle est notre vocation ?

L'A.F.L. association sans but lucratif, a pour vocation de réunir les Françaises, Français et amis francophiles, résidant au Grand Duché de Luxembourg et dans les pays limitrophes. Dans une ambiance conviviale, elle entend les rassembler et pratiquer entraide et solidarité en toute indépendance politique, syndicale ou confessionnelle.

Les différentes activités de l'association permettent aux anciens membres de se revoir avec plaisir et aux nouveaux de participer à des événements originaux se déroulant tant au Grand-Duché que dans la grande région.

### Prochaines activités :

Grand Diner Dansant : 13 janvier 2018 Au Park Hôtel

La Présidente : Christine PELLETIER

## Cours de **TAEKWONDO** en Ville

Art martial / Maîtrise du corps et de l'esprit

Self-défense / Sport olympique

Gymnastique & culture physique



**BONNEVOIE** Ecole 6, rue Gellé  
**GARE** Hall sportif rue de Strasbourg  
**HOLLERICH** Rue de l'abattoir  
**BELAIR** Ecole 63, Av G. Diderich



Cours pour Enfants (à part. de 4 ans) / Adolescents / Adultes / Seniors

Nous offrons des cours

LOISIRS / SPORT de compétition / SPORT de haut niveau

Nous offrons des cours

du LUNDI au SAMEDI de 17.00-21.30

Planning des entrainements à consulter sur notre site ou à demander par mail, cependant à confirmer après le 12 septembre !

**TAEKWONDO CENTRE LUXEMBOURG** A.s.b.l.  
 affilié à la Fédération Luxembourgeoise des Arts Martiaux ☎ 691510151  
 E-mail: tkdcentre@yahoo.com [www.taekwondoluxembourg.com](http://www.taekwondoluxembourg.com)

## Chorale "Bouneweger Nuechtigailercher"



Qui sommes nous?

Nous sommes une chorale pour enfants et jeunes à Bonnevoie.  
 Tous les mardis, nous nous rassemblons pour chanter ensemble.  
 Au cours de l'année, nous chantons différents concerts à Bonnevoie et aux alentours, nous faisons des sorties et nous participons à des messes pour enfants.

### Si tu aimes chanter, viens nous rejoindre!

Les répétitions débutent le mardi



groupe Juniors (de 3 à 7 ans): de 16.00-16.45h

groupe Kannerkouer (de 8 à 11 ans) : de 17.00-18.00h

groupe Young Nightingales (à partir de 12 ans) : de 18.00h-18.30h

au Foyer Paroissial  
 4, rue Gellé  
 à Bonnevoie

plus d'infos sur [www.bng.lu](http://www.bng.lu)

contact: [secretaire@bng.lu](mailto:secretaire@bng.lu)

## SECURITY -SOLUTIONS

tel: 492762

### ALARMES



coffres-forts  
 contrôle d'accès  
 vidéo surveillance  
 boîtes aux lettres  
 cylindres électroniques



L-2729 Luxembourg-Bonnevoie rue St. Willibrord, 12

[www.beweng.lu](http://www.beweng.lu)

# L É O N

## CHAUSSURES



GARE 64, Av. de la Liberté BEGGEN Centre Espace  
 T: + 352 48 44 97 / [chleon@pt.lu](mailto:chleon@pt.lu) / [www.leon.lu](http://www.leon.lu)



## Coiffure Eliane

25 Rue Felix Blochausen

L-1243 Bonnevoie

Tél : 40 52 88

[coiffure.eliane@gmail.com](mailto:coiffure.eliane@gmail.com)

Lundi : fermé

Mardi à Jeudi : 8h30 à 17h00

Vendredi : 8h30 à 19h00

Samedi : 8h30 à 15h00

# alima



**bourse - gare - belair - am Park**  
vos supermarchés de proximité

★  
Schéin Feierdäg  
Joyeuses Fêtes

## alima gare

1, rue Charles VI  
L-1327 Luxembourg  
Tel: 48 77 88 1  
Fax: 48 77 88 866  
gare@alima.lu  
www.alima.lu

Heures d'ouverture:  
Lundi - samedi  
de 7h45 à 18h30



Livraisons à domicile

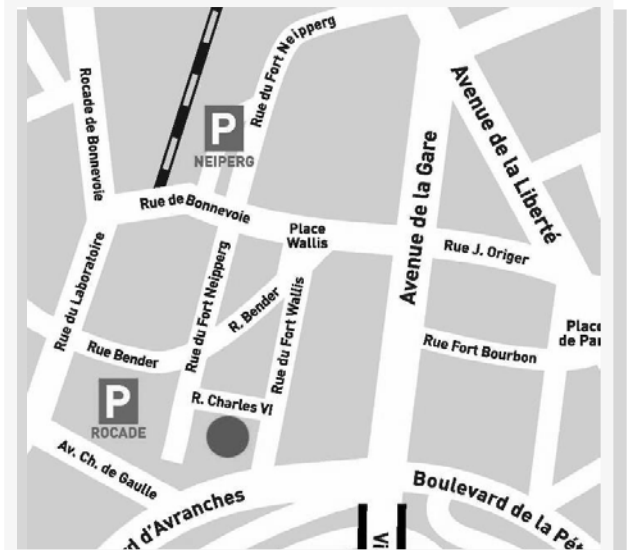


48 77 88 804

Parking ROCADE ou  
NEIPPERG à proximité



1 heure de parking gratuit à l'achat de minimum 25,00€



Décembre 2017



pour un achat de minimum

15,00€ chez **alima**.

Uniquement valable jusqu'au  
24 décembre 2017 et jusqu'à  
épuisement des stocks contre remise  
de ce bon à la caisse. 1 bon par  
client. Les copies de ce bon ne sont  
pas acceptées. E.R. Alima s.à r.l. & cie  
s.e.c.s 5, rue Aldringen L-1118  
Luxembourg.

# GRATUIT

1 boîte de

# Lindt LINDOR

200g au choix

