

Nouvelles de Bonnevoie

Bouneweger Neiegkëten

Périodique
édité par
l'Entente
des Sociétés
de Bonnevoie

No 50 AOÛT 1992

Rédaction:
28, rue Blochausen
L-1243 Luxembourg
C.C.P No 204-10

Tirage: 5.700 exemplaires

Distribution gratuite
à tous les ménages

Imprimerie Hengen s.à.r.l., Luxembourg
Tél. 48 71 63 - Fax 40 46 18



Coupe d'Europe des Clubs Champions Dames CS GYM Volley - VK Fortuna Odense (DK)

Saison 1992/93

Saison du 30^e anniversaire

Grâce à son 5^e titre de Champion de Luxembourg conquis cette année, le CS GYM-VOLLEY, qui fêtera d'ailleurs son 30^e anniversaire durant cette saison 1992/93, s'est qualifié une nouvelle fois pour participer à la Coupe d'Europe des Clubs Champions / Dames où il sera opposé au premier tour à l'équipe championne du Danemark, le VK Fortuna Odense. Le match aller aura lieu le samedi, 3 octobre 1992 à Odense, le match retour se déroulera le samedi, 10 octobre 1992 à 19.00 heures au hall omnisports de Bonnevoie.

Il s'agit en l'occurrence de la 8^e participation en 10 ans en Coupe d'Europe de notre club qui a toujours su représenter dignement le volleyball féminin de notre pays dans le contexte international, connaissant notamment ses heures de gloire en 1988 et 1989 lorsqu'il réussit à se qualifier à deux reprises pour le second tour.

La campagne européenne 1992 s'annonce de nouveau difficile avec la venue à Luxembourg cette fois-ci de l'équipe championne du Danemark, le VK Fortuna Odense, formation contre laquelle nos joueuses devraient néanmoins offrir une réplique plus qu'honorable. Pour ce faire et afin de parfaire leur forme dès le début de saison, nos joueuses ne laisseront rien au hasard en se soumettant dès le début de septembre à un stage de trois jours à l'étranger avant d'accueillir les formations de Liège/Longin (1^{ère} division en Belgique) et de Koblenz/Metternich (2. Bundesliga) le dimanche 13 septembre 1992 à Luxembourg pour un tournoi triangulaire.

La préparation d'avant-saison se terminera par le Challenge de la Fédération dont le CS GYM-VOLLEY assurera l'organisation locale le samedi, 19 septembre 1992 au hall omnisports de Bonnevoie.

Le programme de cette saison du 30^e anniversaire de notre société s'annonce dès lors très chargé dès le début. Nous sommes confiants, cependant que nos équipes sauront honorer cet anniversaire par de nouveaux succès sportifs durant la saison prochaine pendant laquelle nous compterons à nouveau sur l'appui et le soutien de tous nos amis et supporters.

Les participations du CS GYM-VOLLEY en coupe d'Europe

1984: Éliminé au 1^{er} tour face à Innsbruck
(0-3 / 0-3)

1985: Éliminé au 1^{er} tour face au VC UNI Basel
(0-3 / 0-3)

1986: Éliminé au 1^{er} tour face à la VGA St. Maur
(0-3 / 1-3)

En cette occasion le CS GYM-VOLLEY fut la première équipe luxembourgeoise dames à prendre un set contre son adversaire en Coupe d'Europe, (20-18, 9-15; 3-15 et 11-15 en un match de près de deux heures à Bonnevoie).

1988: Qualification pour le 2^e tour après deux victoires face à l'équipe championne d'Ecosse, le VC Kyle (3-2 en Ecosse et 3-1 à Luxembourg).

En cette occasion le CS GYM-VOLLEY devint la première équipe de volleyball au Luxembourg à se qualifier pour le 2^e tour d'une coupe d'Europe.

1989: Qualification pour le 2^e tour après deux victoires face à l'équipe chypriote de Pezoporikos Larnaca (3-1 à Chypre et 3-0 à Luxembourg).

1990: Éliminé au 1^{er} tour face à l'équipe championne de Turquie, Emlak Bank Ankara; (0-3 et 1-3).

1991: Éliminé au 1^{er} tour face à l'équipe championne d'Espagne, le Real Espanol de Barcelone (0-3 et 0-3).

Le doublé réussi en 1988 et la qualification pour le 2^e tour en Coupe d'Europe valut au CS GYM-VOLLEY la 2^e place à l'élection de la meilleure équipe sportive de l'année 1988.

CALENDRIER DE LA PROCHAINE EDITION

No 51

Clôture rédactionnelle:
Distribution:

1/12/92
18/12/92

HISTORIQUE ET PALMARES DU CS GYM - VOLLEY

- 1963: Création du CS GYM-VOLLEY en tant que club autonome de volleyball;
- 1982: Montée en division nationale - dames;
- 1982/83: 2e en championnat national - Finaliste de la Coupe de Luxembourg;
- 1983/84: Champion de Luxembourg / dames;
- 1984/85: 2e en championnat national - Vainqueur de la Coupe de Luxembourg;
- 1985/86: 2e en championnat national - Vainqueur de la Coupe de Luxembourg;
- 1986/87: 3e en championnat national;
- 1987/88: Champion de Luxembourg - Vainqueur de la Coupe de Luxembourg;
- 1988/89: 2e en championnat national - Vainqueur de la Coupe de Luxembourg;
- 1989/90: Champion de Luxembourg - Vainqueur de la Coupe de Luxembourg;
- 1990/91: Champion de Luxembourg - Vainqueur de la Coupe de Luxembourg;
- 1991/92: Champion de Luxembourg - Vainqueur de la Coupe de Luxembourg;

Le CS GYM-VOLLEY a remporté par ailleurs le Challenge de la F.L.V.B. lors des trois dernières saisons.



CHORALE STE CECILE

Beginn des Gesangproben am 17.9.1992 20.00 Uhr im "Foyer paroissial"

Wir würden uns um Zugang von neuen Sängern sehr freuen. In Bonneweg müsste das doch möglich sein. Oder?

Kauft bei
unseren Inserenten!

Samedi 12.9.92

Bal

Orchestre José Martin

organisé par l'Amicale des P.T.T.
Place Jeanne d'Arc à partir de 21 hrs

Entreprise et magasin de peinture et
de décoration durant quatre générations



Papiers-peints, tapis,
tapis de bains avec accessoires,
céramique, étain

Couleurs *Steffen*
Guy Steffen et fils

LUXEMBOURG-BONNEVOIE
24, rue Sigismond (coin rue des Ardennes)
en face de la Piscine ☎ 48 28 72 - Fax 49 65 90



Travail soigné

Grand choix de moulures
et de passe-partout

Tous les articles
pour les artistes

Atelier d'encadrement

Restauration de tableaux
et de cadres

Expositions permanentes de tableaux d'art et
d'aquarelles de peintres luxembourgeois

L'Artisanat d'Égypte avec son papier
"Papyrus" dessiné et peint à la main

RENOVATION DE FAÇADES

REVÊTEMENTS DE SOLS ET DE MURS



PÂTISSERIE - CONFISERIE - GLACES

D. Rubel-Fohl

BONNEVOIE

133, rue de Bonnevoie

Tél. 49 06 78

Spécialités: Petits fours
Pralines
Bâmkuch
Glaces



TENNIS CLUB

Wieder ein Grossereignis in der Bonneweger Tennishalle

So wie bei den vergangenen Davis Cup Begegnungen hat die "Fédération Luxembourgeoise de Tennis" auch dieses Mal die Bonneweger Spieler für die Nationalmannschaft gegen Griechenland selektioniert.

Diese Begegnung findet vom 25. bis zum 27. September in der Bonneweger Halle statt.

Erinnern wir nochmals, daß nach den luxemburger Siegen über Monaco und Ägypten, Griechenland der Gegner im Halbfinale ist.

Die Bonneweger Spieler, welche die Farben für Luxemburg gegen Ägypten verteidigten, schrieben somit ein weiteres ruhmreiches Kapitel Luxemburger Tennisgeschichte.

Gegen den viel unbequemerer Gegner Ägypten schaffte bereits Serge Brück am ersten Spieltag die 1:0 Führung für Luxemburg. Aber unbeeindruckt von diesem Rückstand, besiegte der Ägypter Tamer El Sawy den Luxemburger Teamchef Johny Goudenbour im 2. Einzel, sodaß der 1:1 Spielstand wieder hergestellt war.

Somit kam dem Doppel Goudenbour/Paris besondere Bedeutung zu. Mit Spannung verfolgten über 500 Zuschauer diese prickelnde Begegnung und konnten zum Schluß die 2:1 Führung für Luxemburg miterleben.

Im 3. Einzel gelang es unserem Landesmeister Johny Goudenbour den Ägypter Amr Ghonem in drei Sätzen zu

schlagen und so den Einzug Luxemburgs ins Halbfinale zu sichern.

Es sei noch erwähnt, daß Johny Goudenbour, die Nummer 1 beim Landesmeister Bonneweg mit 16 Nominierungen im Davis Pokal neuer luxemburger Rekordhalter ist.

Davis Cup Luxembourg - Grèce

25 au 27 septembre 1992
Halle du Tennis Club Bonnevoie

Programme

25 septembre 14.00 heures 1^{er} et 2^e simple
26 septembre 14.30 heures Cérémonie d'ouverture
15.00 heures double

27 septembre 14.00 heures 3^e et 4^e simple

Le prix d'entrée est fixé à 200.- francs par jour
Entrée gratuite pour enfants < 12 ans.

*Tennis Club Bonnevoie
Du Tennis pendant 12 mois*

**Chaussures
de
BONNEVOIE**

luxembourg
8, rue auguste charles
l-1326 - tél. 48 94 40

ouvert tous les jours
de 13.45 à 18.30 heures
les vendredis
jusqu'à 19.00 heures

**SAMEDI, 29 AOÛT
PRIX SPÉCIAUX**

**LUNDI, 31 AOÛT
BRADERIE
de 10 à 18 heures**

chaussures tous genres - grand choix

dames - hommes - enfants

chaussures de ville de luxe
de marche de santé
de sport de travail

pantoufles - bottes

Pharmacie de Bonnevoie

Jean-Claude Ast
pharmacien

OUVERT

de 8.00 à 12.00 hrs
de 13.45 à 18.30 hrs

excepté le samedi après-midi

123, rue de Bonnevoie
1261 LUXEMBOURG

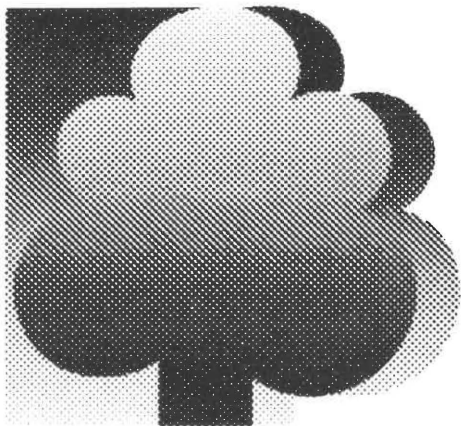
*c'est beau
c'est prop'*

Presto-shop
Nettoyage à sec

Edelweiss
Blanchisserie

• 18, rue de Bonnevoie
(Place Wallis)
• 133, rue de Bonnevoie
(près de l'église)

SIEMENS

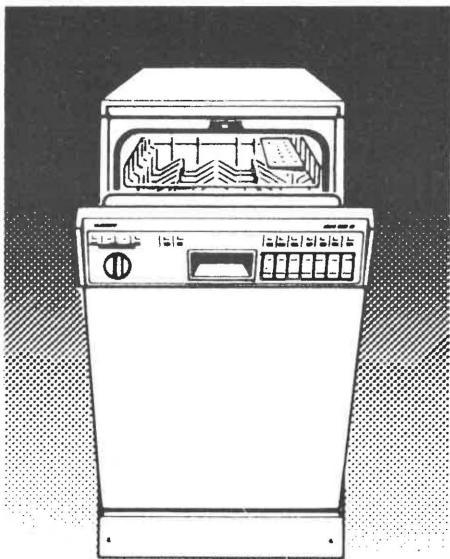


Beim Sparen sind sie beide groß

Weniger Wasser*
Weniger Strom*
Weniger Reiniger*

*gegenüber Vorgängern.

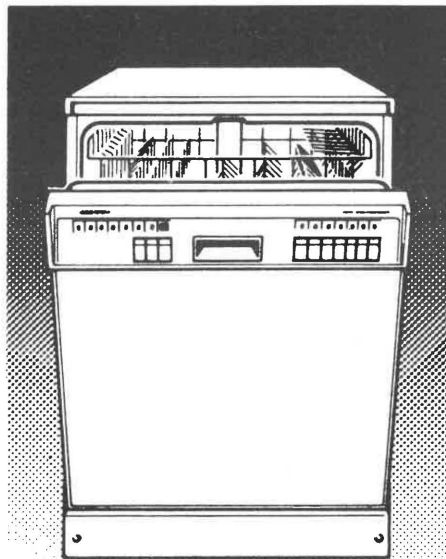
Geschirrspüler LADY PLUS mit Öko-Plus. Das Plus von Siemens.



**Ganz in Weiß –
mit 6 Programmen.**

Siemens-Geschirrspüler LADY PLUS 45
SR1623

6 Programme.
Aqua-Stop-Garantie.
Öko-Dosierkammer.
Abschaltautomatik und
Pausentaste.
Mit Dekorrahmen.
Unterbaufähig.
Besonders leise.



**Besonders sparsam
und besonders leise.**

Siemens-Geschirrspüler LADY electronic
SN28302

13 Programm-Möglichkeiten durch die zeit-
und kostengünstige
Taste „Spar-Trocknen“.
Mit Zeitvorwahl.
Aqua-Stop-Garantie,
Öko-Dosierkammer.
Mit Dekorrahmen.
Unterbaufähig.

«Bouneweger Theaterfrënn»

Der Vorhang zur neu gegründeten Theatergruppe soll 1993 zum 1ten mal aufgehen, und das zur Eröffnung des neuen Kulturzentrums in Bonneweg.

Hat es überhaupt noch Sinn und Zweck in unserer gehetzten und kriegerischen Zeit Theater zu spielen? Ich glaube es würden viele verneinende Antworten kommen. Es ist bequemer beim "Schlappokino" zu sitzen!!!

Seit einigen Jahren wird wieder Theater großgeschrieben auf unseren Luxemburgern Laienbühnen. Und so soll es auch in Bonneweg werden.

In der "Nouvelles de Bonnevoie" von 1960 schrieb Herr Jos Theisen, Präsident der Theatergruppe "THALIA":

«Es geht beim Amateur-Theaterspiel nicht darum der Berufsbühne Konkurrenz zu machen (was übrigens lächerlich wäre), deshalb ist es auch falsch die Leistungen der Laien mit Maßstäben zu messen die man Fug und Recht an jene der Berufskünstler legt.»

Und so soll es auch 32 Jahre später heißen, die bestmögliche Leistung die Amateur-Theaterspieler im Rahmen der Freizeitgestaltung zustande zu bringen, und die Menschen ein wenig zum Lachen zu bringen. Das ist unser Ziel!

12 Theaterfreunde haben sich bereits gemeldet. Wir würden uns aber über den Zugang von einigen Herren noch sehr freuen, sei es als "acteur" oder als Helfer auf der Bühne oder hinter der Bühne.

Am Montag, den 5. Oktober um 19.30 im Lokal des F.C. Aris treffen sich unsere Theaterfreunde um ihr erstes Auftreten zu besprechen.

Weitere Auskünfte Telefon: 48 70 52



BLUMMEGESCHÄFT

Goelles

Propr. G. Treichel

HOWALD – 39, rue Grand-Duc Jean - ☎ 48 39 82

Parking

*D'Geschäft ass sonndes op
Ech liveren och an d'Haus*

*E schéine Bouquet
En Brautbouquet
Dëschgarnituren
En Arrangement
Kränz – Gerben*



*Salon de
coiffure
Création
Nicole*

Pour Dames et Messieurs
Solarium
122, route de Thionville
L-2610 BONNEVOIE
☎ 48 06 42



AMIPERAS

Unsern Mitgliedern zur Kenntnis.

Da wir noch nicht in der Lage sind das genaue Datum für die Wiedereröffnung unserer Porte-ouverte an neuer Adresse bekannt zu geben, haben wir im Einverständnis mit den zuständigen Behörden, die Eröffnungsfeiern wie folgt festgelegt:

Freitag, den 23. Oktober, offizielle Eröffnungsfeier. Die eingeladenen Gäste erhalten das genaue Programm zu gegebener Zeit zugeschickt.

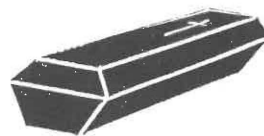
Samstag, den 24. Oktober "Journée du Grand Age". Beginn 15.00 Uhr.

Es werden die 75-80-85 und 90 jährigen Mitglieder geehrt, im Beisein ihrer eingeladenen Amiperasfreunde. Von 17.00 bis 19.00 Uhr Porte-ouverte.

Sonntag, den 25. Oktober von 14.00 bis 19.00 Uhr Porte-ouverte für die Mitglieder, Nachbarn und Freunde der Amiperas. Auch die Bonneweger Geschäftsleute sind willkommene Gäste.

Ausflug: Am 16. September Ausflug nach Strasburg. Abfahrt um 8.15 Uhr Place Jeanne d'Arc mit Halt bei der Kirche. Um 11.30 Uhr werden wir im Europäischen Parlament von Herrn Ben Fayot empfangen. Nach dem offiziellen Teil dieser Besichtigung, ist Gelegenheit zu einer Bootsfahrt auf der Ille zur Besichtigung der Altstadt. Dauer 1 1/2 Stunde. Der Unkostenbeitrag beträgt ohne Bootsfahrt 600.- Fk. mit der Bootsfahrt 850.- Fk. Da die Teilnehmerzahl beschränkt ist, bitte sich anmelden, tel. 48 26 43 oder Donnerstag im Chalet Brédebösch. Anmeldeschluß ist der 3. September. Geldüberweisung allein kann nicht berücksichtigt werden.

HAAG Frères



- Menuiserie
- Fabrique de cercueils
- Pompes funèbres
- Rapatriements
- Service pour incinération
- Toutes formalités

69, rue de Clausen

Tél.: 43 45 46

7, Sentier de l'Espérance

Tél.: 22 12 80

Fax: 42 05 28



Fanfare Municipale et Fanfare Prince Henri

Die Proben der Fanfare Municipale beginnen am Dienstag den 1. September 1992 und finden regelmäßig jeden Dienstag um 20 Uhr und jeden Freitag um 19 Uhr 30 statt.

Neue Musikanten sind uns jederzeit willkommen. Sie können sich in den Proben beim Vorstand oder beim Dirigenten melden.

Die Proben der Fanfare Prince Henri beginnen am Dienstag, den 15. September um 18Uhr30 und sind nur einmal in der Woche für die Anfänger, die dann später automatisch in die große Musik übernommen werden.

Ecole de Musique de Bonnevoie

Responsable: Mme Ghislaine Haustgen, 54, Bd Patton
L-2316 Luxembourg Tel. 48 56 11
M. Nico Eich, 23, rue Pierre Dupong
L-3224 Bettembourg, Chef de Musique

Inscriptions: Centre de Musique, 29-33, rue P. Krier
L-1880 Luxembourg Tel. 49 17 59
Mardi le 8 septembre 1992 de 16-20 hrs
Vendredi le 11 septembre 1992 de 18-20 hrs
Jeudi le 17 septembre 1992 de 16-19 hrs

Cours:
Eveil Musical
Solfège 1-2-3 année
Cours pour Adultes
Cours pour Cuivres (trompettes etc.)
Cours pour Saxophones
Cours de Percussion

Programm August - Dezember 1992

- 23.8. 20Uhr30 Konzert der Musik aus Slany in Vianden
- 24.8. 20Uhr30 Konzert der Musik aus Slany in Echternach
- 24.8. 20Uhr30 Konzert der Musik aus Slany in Echternach
- 25.8. Abschiedsschloßfest in Münsbach der beiden Gesellschaften
- 28.8. 19 Uhr Hämmlsmarsch für die Schobermesse F.M.B. + F.P.H.
- 29.8. 9 Uhr Hämmlsmarsch für die Schobermesse F.M.B. + F.P.H.
14 Uhr Hämmlsmarsch für die Schobermesse F.M.B. + F.P.H.
- 30.8. 9 Uhr Hämmlsmarsch für die Schobermesse F.M.B. + F.P.H.
- 13.9. 11 Uhr Konzert in Diekirch im Foyer Bâmerdall F.M.B.
- 20.9. 16 Uhr Konzert in Greiveldingen in der Kellerei F.M.B.
- 27.9. Beteiligung am Pôrfest, Präsentation der F.P.H.
- 11.10. 10 Uhr Journée Commémorative, F.M.B. + F.P.H.
- 24.10. 20 Uhr Konzert in Bettembourg mit der Bettemburger Musik F.M.B.
- 30.10. 9 Uhr Beteiligung an der Journée des Jeunes der UGDA im Konservatorium. F.P.H.
- 1.11. 11 Uhr Zeremonie beim "Monument aux Morts" auf dem Friedhof
- 21.11. 20 Uhr Cäcilienkonzert der Musikgesellschaften und Choralen
- 22.11. 10 Uhr Cäcilienmesse F.M.B. + F.P.H. + Choralen
- 13.12. 17 Uhr Gala-Konzert in der Sporthalle F.M.B.
- ab 19.12. Spielen von Weihnachtsliedern und Sammeln von Geld für einen guten Zweck (handikapierte Kinder) F.P.H.



Société de Gymnastique Féminine

Président: Pierre Hentges tél. 48 70 54
Dir. gén.: Vonny Colas tél. 35 92 59

Programme Saison 1992-1993

- 17.09.92 Assemblée générale Gymnase Bonnevoie-Nord
- 31.10.92 Luxembourg-Tchécoslovaquie Juniors
Halle omnisports
- 19.12.92 Fête de Noël Halle omnisports
- 30.04.93 Soirée GYM Théâtre Municipal
- 8/9.05.93 Finales Coupe de Luxembourg et Coupe des Jeunes Halle omnisports

sections	jour	heure	lieu	monitrices	n° de téléphone
dames à partir de 14 ans	lundi et jeudi à partir du 21.09.92	19.45-21.15 h. 19.45-21.15 h.	Bonnevoie-Nord Gymnase Ecole	Direction: Marteling Maryse Adjointe: Putz Marie-Lucie	48 09 65 privé 31 97 49 privé 46 22 46 220 bur.
fillettes 9-14 ans	lundi et jeudi à partir du 21.09.92	18.30-19.45 h.	Bonnevoie-Nord Gymnase Ecole	Direction: Marteling Maryse Adjointe: Mehring Maisy	48 09 65 privé 48 69 94 privé
gymnastique artistique	mercredi à partir du 19.08.92	18.00-20.00 h.	Hall Omnisports Bonnevoie	Direction: Kiesch Joëlle	33 26 53 privé 47 44 70 330 bur.
jeux 4-9 ans	mardi à partir du 22.09.92	15.15-16.45 h.	Hall Omnisports Bonnevoie	Direction: Scheer Liette Adjointe: Sauber Maisy	44 67 93 privé
dames gymnastique loisirs	mercredi à partir du 23.09.92	20.30-21.30 h.	Hall Omnisports Bonnevoie	Direction: Kiesch Joëlle	
cours spéciaux	mercredi	18.00-21.00 h.	Bonnevoie-Nord Gymnase Ecole		
Mamans et Bébés 1-2 ans 2-3 ans 3-5 ans 3-5 ans 4 mois-1 an	à partir du 16.09.92 mercredi mercredi vendredi vendredi	9.00-10.00 h. 10.00-11.00 h. 14.30-15.30 h. 15.30-16.30 h. 16.30-17.00 h.	Hall Omnisports Bonnevoie " " "	Direction: Besch Fortunée	51 66 65 privé

L'Amicale des P.T.T. Luxembourg

invite à sa manifestation "10 Stonne Velo an der Stadt"
qui de déroulera dimanche, le 13 septembre 1992 à Bonnevoie.

Le parcours cycliste passe par Bonnevoie-Schleifmühl-Gantenbeinsmillen-Itzigerstée-Ecole Demy Schlechter.



Am Sonntag, den 13ten September 1992 organisiert die Amicale des P.T.T., in Zusammenarbeit mit der Radsportfederation, der Entente des sociétés de Bonnevoie und dem Sportministerium und unter der Schirmherrschaft der Postverwaltung, dem Kommunikationsministerium, der Stadt Luxemburg sowie der Gemeinde Hesperingen, eine Radsportveranstaltung die in Form eines Staffel-Wettbewerbs in Luxemburg-Bonneweg ausgetragen wird. Teilnehmen dürfen

Le Nettoyage complet de vos vêtements

Vos stores, rideaux,
couvre-lits, couvertures
votre garde-robe
votre linge

**Nett à sec
Blanchisserie**

Wagener-Hallé

Luxembourg-Bonnevoie
1, rue de l'Égalité - ☎ 40 63 41

Attention!
Prise et remise sur demande
sans augmentation de prix

alle Radfahrer-(innen) sofern sie mehr als 14 Jahre alt und nicht im Besitz eines F.S.C.L.-Lizenz sind. (ausgenommen Cyclo-Touristen-Lizenz)

Eine Mannschaft setzt sich zusammen aus mindestens 6 und aus maximal 10 Fahrer(innen). Es sind insgesamt 4 Kategorien vorgesehen und zwar:

- a) Junioren von 14-18 Jahren
- b) Senioren von 19-49 Jahren
- c) Damen von 19-49 Jahren
- d) Veteranen ab 49 Jahren

N.B. Aus Organisations- und Sicherheitsgründen ist die Zahl der teilnehmenden Mannschaften auf 200 begrenzt.

Die zu befahrende Strecke hat eine Gesamtlänge von 6,3 km mit Start in Bonneweg, Place Jeanne d'Arc. Gefahren wird von Morgens 9.00 Uhr bis Abends 19.00 Uhr. Abgesehen von einem geringen Abschnitt führt sie größtenteils über die Fahrradpiste zwischen Schleifmühle und Itzigerstée. Als einzige Schwierigkeit die es zu überwinden gilt kann man den etwa 600 m langen Anstieg von Itzigerstée zur Itzigerknupp werten. Die gesamte Streckenführung ist, sofern sie nicht gesperrt werden kann, von den zuständigen Sicherheitskräften der Polizei in Zusammenarbeit mit Mitgliedern der örtlichen Feuerwehren abgesichert.

Erste Hilfe leisten im Bedarfsfall Angehörige der Protection Civile die mit 2 Rettungswagen den ganzen Tag über an Ort und Stelle sind. In diesem Zusammenhang weist der Veranstalter darauf hin, daß es sich bei dieser Radsportmanifestation nicht um ein Rennen handelt. Daher muß die Straßenverkehrsordnung strikt eingehalten werden. Außerdem sind allen Anweisungen der Sicherheitskräfte und des Ordnungsdienstes unbedingt Folge zu leisten. Auch ist jeder Teilnehmer verpflichtet während des Rennens einen Kopfschutz zu tragen.

Ein unbewachter Fahrradpark ist im Schulhof der Demy-Schlechterschule vorgesehen. Auch stehen jedem Radsportteilnehmer ausreichend Dusch- und Umkleiderräume in der Omnisporthalle zur Verfügung. Essen und Trinken wird den ganzen Tag über sowohl im Festzelt als auch an mehreren Imbissständen angeboten. Außerdem kann jeder Radsportteilnehmer seine Trinkflasche während der gesamten Dauer der Veranstaltung an einem eigens hierfür vorgesehenen Stand jederzeit gratis wieder auffüllen. Gratis angeboten wird ebenfalls technische Hilfe. Nur eventuell benötigte Ersatzteile werden in Rechnung gestellt.

Daneben wird von der Amicale des P.T.T. in Zusammenarbeit mit der Entente des Sociétés de Bonnevoie den ganzen Tag über eine durchgehende Unterhaltung angeboten.

Interessenten können Informationen sowie Anmeldeformulare nebst Teilnahmebedingungen, Streckenverlauf, Programm usw. über das Sekretariat des Organisationsvorstandes, Telefon: 4991 - 472 anfordern.

Die Einschreibgebühr von 1000 Lf. begreift für jeden Teilnehmer eine Haftpflichtversicherung sowie ein Erinnerungspräsent. (Individuelle Unfallversicherungen können vor Ort abgeschlossen werden.) Als eingeschrieben gilt jede Mannschaft, deren Einschreibgebühr vor dem 1ten September 1992 auf das Konto des Veranstalters überwiesen wurde. Zu Bemerkem bleibt noch, daß das Einschreibformular, auf welchem die einzelnen Mannschaftsmitglieder namentlich aufgeführt sind, nicht gleichzeitig mit der Einschreibgebühr abgeschickt werden muß. Allerdings sollte dieses Formular aber dem Veranstalter bis spätestens Montag den 7ten September 18.00 Uhr vorliegen.



Hall sportif de Bonnevoie

KMA

KATHOULESCH MÄNNERACTIOUN
Sektion Bonneweg und Region Süd

Ausflug der KMA Bonneweg im September

Die KMA lädt ihre Mitglieder und Freunde mit ihren Familien ein zu ihrem Jahresausflug am Samstag, den 19. September 1992.

Die Abfahrt ist um 8.00 Uhr morgens bei der Bonneweger Kirche. Die Fahrt führt über Junglinster und Larochette nach Vianden. Dort ist Besichtigung der Trinitarierkirche, die kürzlich neu renoviert wurde, sowie des "musée rustique" und des Puppenmuseums oder der Viandener Schlossburg. Das Mittagessen wird in Reuler bei Clerf im Hotel St. Hubert serviert. Nachmittags wird die Burg von Clerf mit ihren Museen (Ausstellung über die Luxemburger Burgen und die Edward-Steichen-Ausstellung von Photos: Family of man, Musée de la Bataille des Ardennes) sowie die Benediktinerabtei besucht. Eine wahrlich pittoreske Fahrt führt dann durch einen schönen Teil des Oslings über Eselborn, Dönningen, Lullingen, Bögen, Wintger, Heisdorf, Derenbach, Schleif, Donkolser-Poteau, Café Schumann, Büderscheid, Heiderscheidergrund, Eschdorf nach Rindschleiden, wo in der alten romanischen Pfarrkirche um 19.00 Uhr die Sonntagsvorabendmesse gefeiert wird. Anschließend wartet in Eschdorf (Restaurant Weiler) ein Abendimbiss auf alle Teilnehmer der Fahrt. Die Rückkehr geschieht gegen 22.00 Uhr.

Der Preis des Ausflugs (Bus - Eintrittskarten in Vianden - Mittagessen in Reuler - Abendessen in Eschdorf) beträgt 1650 fr (ohne Getränke).

Die Anmeldung möge bis spätestens 10. September erfolgen durch Überweisung oder Einzahlung von 1650 fr pro Person auf das Konto der KMA Bonneweg bei der Sparkasse (BCEE) Nummer 1106/2809-1, oder durch Anmeldung bei René Hilger, 63, rue du Cimetière L-1338 Luxembourg-Bonnevoie (Tél. 48 31 02).

Samedi, le 29 août 1992

GRANDE VENTE CHOC

profitez
de nos offres exceptionnelles
à des prix super promotionnels

Lundi, le 31 août 1992

BRADERIE GRAND STAND

avenue de la Gare (à côté Kaurisch)

● **Le Magasin à Bonnevoie reste ouvert non-stop**

-10% sur nouvelle collection hiver
-20% sur articles été

TEXTILES
Meyer
Paul MEYER-WAGENER
Telefon 489181
17. rue des Gaulois
BONNEVOIE

ENTENTE DES SOCIETES DE BONNEVOIE

Fortsetzung:

STATUTEN

- Art. 21. In der Versammlung hat jeder Verein 1 Stimme und maximal 2 Delegierte. Es ist nicht zulässig, daß ein Delegierter mehrere Vereine vertritt.
- Art. 22. Delegierte, deren Verein mit der Zahlung des Jahresbeitrages im Rückstand ist, sind nicht stimmberechtigt.
- Art. 23. Die Generalversammlung wird vom Präsidenten oder von seinem Stellvertreter geleitet.
- Art. 24. Die Beschlüsse der Generalversammlung, mit Ausnahme der Vorstandswahlen, werden durch Handaufheben gestimmt, es sei denn, es lägen triftige Gründe zu einer geheimen Abstimmung vor, oder sie würde gewünscht.
- Art. 25. Der Zweck der Generalversammlung ist:
- a) den Tätigkeitsbericht des Vorstandes und der zur Zeit tätigen Kommissionen und
 - b) den Kassenbericht zur Kenntnis zu nehmen
 - c) die Kassenrevisoren zu hören
 - d) Entlastung zu erteilen
 - e) die Vorstandsmitglieder und die Kassenrevisoren zu ernennen
 - f) eventuelle Statutenänderungen vorzunehmen
 - g) den Jahresbeitrag der angeschlossenen Vereine festzulegen

h) Entscheidungen zu treffen in allen Fällen, bei denen der Vorstand befindet, daß diese über seine Befugnisse hinausgehen.

Art. 26. Außerordentliche Generalversammlungen können auf Antrag von mindestens 1/3 der angeschlossenen Vereine einberufen werden, wenn diesem Ersuchen eine genaue Begründung beigefügt ist.

Art. 27. Statuten-Änderungen können nur durch die Generalversammlung vorgenommen werden mit wenigstens 2/3 der anwesenden stimmberechtigten Delegierten, in einer Versammlung, deren Tagesordnung den Abänderungsvorschlag erwähnt.

V. AUFLOESUNG DER ENTENTE

Art. 28. Die "Entente" gilt als aufgelöst, wenn ihr weniger als 5 Vereine angehören. Das bestehenden Vermögen der Entente fließt einem Wohltätigkeitswerk zu.

VI. INKRAFTTRETEN DER STATUTEN

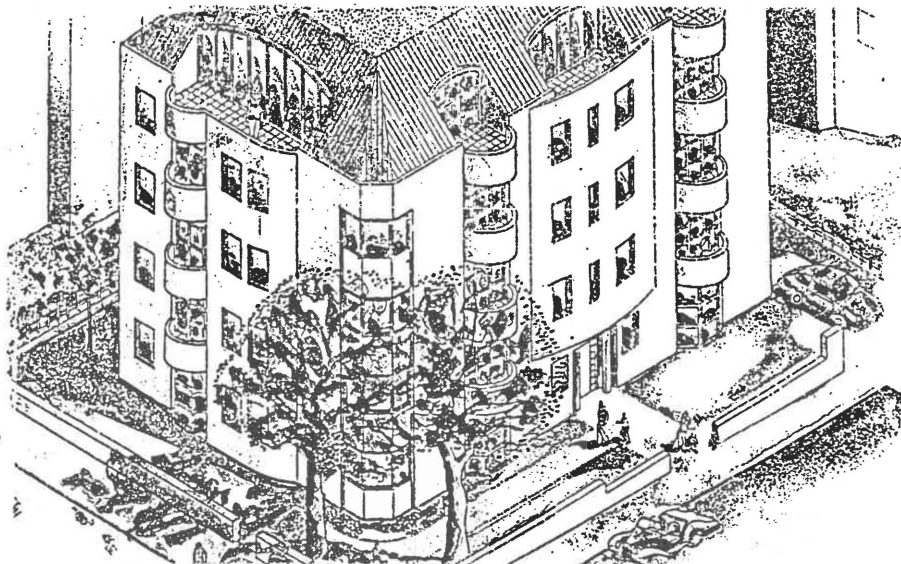
Art. 29. Vorliegende Statuten wurden in der Generalversammlung vom 29. Juni 1981 einstimmig angenommen und sind mit sofortiger Wirkung in Kraft.

Der-amtierende Vorstand:

THILL Fernand, Präsident
FREICHEL François, Sekretär
TIBESSART Amelie, Kassiererin
FRIEDRICH Fernand
JUNIUS Serge
PEPORTE André
ZIERDEN Romain

Achat Vente Location

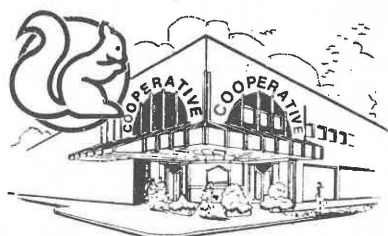
Grand choix
Service rapide
Accueil personnalisé
Vente de fond
de commerce



Kalmus Serge

Propriétaires: Nous achetons nous-même les immeubles à appartements
Contactez-nous!

Adresse: **LUXEMBOURG-BONNEVOIE**
105, rue du cimetière – ☎: 49 68 13 – Fax: 48 19 69



d'KOOPERATIV BOUNEWEG

invitéiert all Bouneweger,
Kiirmessamschdeg, den 29. August 1992

op hier grouss **VENTE-CHOC** virum Geschäft.

Den Dag krid Dir Uebst a Geméis, Lenor 4 l, Page-Toilettepabeier, Page-Essuie-tout, Dash 3-fach 8 kg, Dixan a Persil 4 kg, Mousels Béier 6pack. Aus eiser Metzlererei: Lyoner, Baueren-Zossis, Thüringer, an hallef Cobourgen zu denen niddregsten NETTO-PRÄISSER.

Ausserdem offréieren mir lech vum **25. bis den 29. August** am Geschäft:

CREMANT POLL FABAIRE Cuvée Elbling	bout. 0,75	253.-
CREMANT POLL FABAIRE Cuvée Riesling	bout. 0,75	322.-
PINOT GRIS Vinsmoselle Bech-Kleinmacher Naumberg, Grand Premier Crû 1990	bout. 0,75	192.-
ELBLING Vinsmoselle, Niedert, M. N.	+ vidange bout. 1 l	78.-
CAMPARI Bitter 25% Vol.	PRIX NET bout. 1 l	385.-
RICARD Apéritif anisé 45% Vol.	PRIX NET bout. 1 l	440.-
COGNAC Grand Monarque *** 40% Vol.	bout. 0,75	385.-
SCOTCH WHISKY Blue Star 40% Vol.	bout. 0,70	292.-
BIERE MOUSEL Pils	+ vidange bout. 0,50	18.-
VITTEL Eau minérale en verre	+ vidange le litre	13.-
GRANINI Orangenektar	bout. 1 l	42.-
MOUCHOIRS Clip	paquet 15 X 10 pièces	55.-
CAFE Douwe Egberts Dessert, vaccum	paquet 500 g	105.-
GLACE ARTIC sticks, van./framb., van./chocolat et fraise/citron	paquet	83.-
YOGHOURT fruité Ekabe	2 X 150 g	32.-
FROMAGE CUIT Luxlait, 40% m.g.	pôt 250 g	55.-
PETIT BEURRE De Beukelaer	paquet 370 g	41.-
RIZ long grains Uncle Ben's	paquet 1 kg	98.-
CUISSE DE POULET frais	le kg	86.-
LAPIN FRAIS entier	le kg	180.-
Aus eiser Metzlererei: FILET DE PORC désossé	le kg	320.-
POITRINE DE VEAU farcie	le kg	270.-
JAMBON GRAND-DUCAL	le kg	695.-
BAUERENHAAM gekacht	le kg	590.-

An op all dese Präisser nach Är Ristourne am Enn vum Joer, ausser op den «PRIX NET».